

 GONG

S I M P L E   S K I N /   D O U B L E   S K I N



**LOWKITE**  
PLUS NEUTRA DROID PALSE

→ Guide de l'utilisateur  
User guide

## → Sommaire

Accord d'exonération de responsabilité	02
Mise en garde	03
Lowkite simple peau <i>Plus + Neutra</i>	04
Lowkite double peau <i>Droid + Pulse</i>	05
Plier son Lowkite	06
Entretien	07
Manipulation et précautions d'usage	07
Sécurité et bon sens marin	08

## Merci d'avoir choisi un LOWKITE GONG.

Afin de profiter au mieux de votre matériel et d'en obtenir pleinement satisfaction, merci de lire attentivement cette notice d'utilisation. En achetant du **GONG**, vous soutenez un mode de consommation direct et alternatif qui place l'utilisateur au centre de toute démarche et à proximité immédiate des concepteurs.

## → Accord d'exonération de responsabilité

En contrepartie de l'achat et/ou de l'utilisation de ce produit **GONG**, vous reconnaissez avoir lu et compris les informations et instructions présentes dans le présent manuel et vous acceptez les termes suivants du présent contrat, dans la limite maximale autorisée par la loi, soit :

- De renoncer à toutes les réclamations présentes et à venir contre **GONG SUP 1 SASU**, ou l'un de ses agents, résultant de l'utilisation de ce produit et de l'un de ses composants.
- De décharger **GONG SUP 1 SASU**, ou l'un de ses agents, de toute responsabilité en cas de perte, dommages, blessures ou frais que vous-même, un proche ou tout autre utilisateur de ce produit pourrait avoir à supporter et résultant de l'utilisation de ce produit, et ce quelle qu'en soit la cause, y compris la négligence ou le non-respect de ce contrat par **GONG SUP 1 SASU**, ou de l'un de ses agents, relativement à la conception ou à la fabrication de ce produit.

Dans l'éventualité de la mort ou de l'incapacité de l'acheteur, cet accord restera effectif et exécutoire pour ses héritiers, proches, exécuteurs testamentaires, administrateurs, ayant droits et représentants.

En utilisant le produit **GONG**, vous assumez et acceptez tout risque de blessures connues et inconnues qui pourraient vous être infligées ou que vous pourriez infliger à une tierce personne lors de l'utilisation de ce matériel. Les risques liés à ce sport peuvent être considérablement réduits en respectant les consignes de sécurité et d'utilisation et en faisant preuve de bon sens.

## → Mise en garde

### ATTENTION

#### LES LOWKITES SONT FRAGILES

Si vous frottez votre Lowkite sur le sol, il se fragilise et peut casser.

Si vous laissez votre Lowkite se faire embarquer dans les vagues, il va se détériorer et/ou exploser

Si vous tirez violemment sur la barre de votre Lowkite, vous pouvez déchirer le tissu et les coutures.

Si vous passez avec votre foil ou vos dérives sur le Lowkite, vous allez le déchirer.

Si vous portez votre planche avec le foil du côté de votre Lowkite, vous risquez de le transpercer avec le stab ou l'aile avant de votre foil.

Si vous roulez votre Lowkite sur une surface piquante (ronces, etc...), vous risquez de percer votre Lowkite.

#### MAIS LES LOWKITES SONT RÉPARABLES

Si la toile de votre Lowkite est endommagée, vous pouvez la faire réparer en voilerie.

**Pour rester léger et agréable en navigation, votre Lowkite doit impérativement être conçu à partir de matériaux légers et fins. C'est donc un matériel qui doit être utilisé avec soin.**

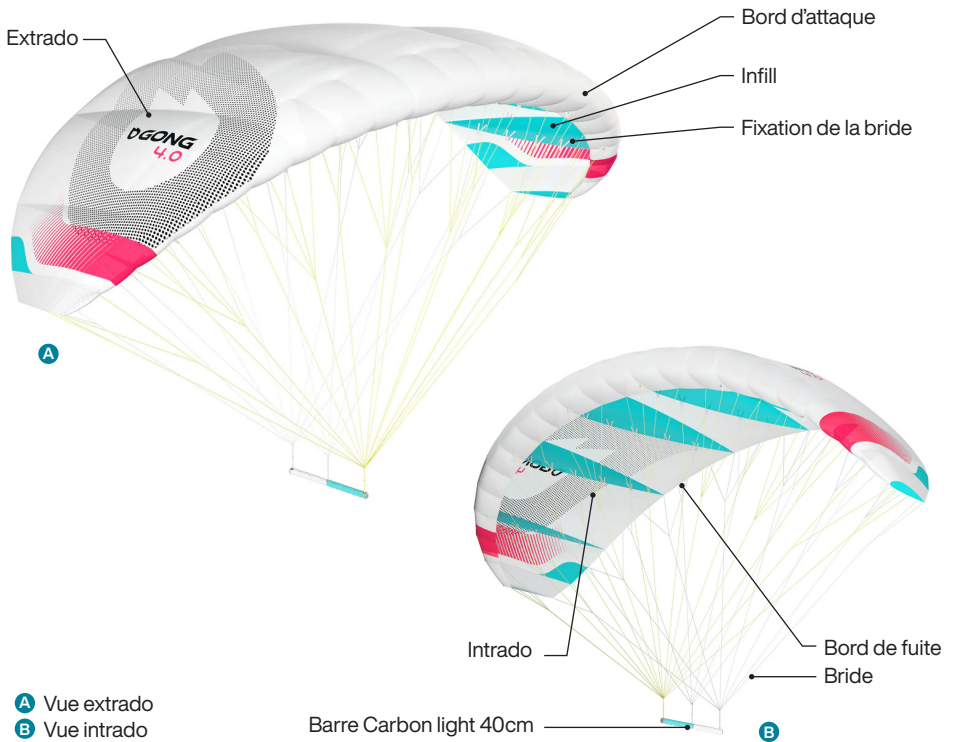
UN DOUTE ? Contactez notre équipe

[gong-galaxy.com/aide-contact/](https://gong-galaxy.com/aide-contact/)



## → Lowkite simple peau

### ▪ Plus + Neutra

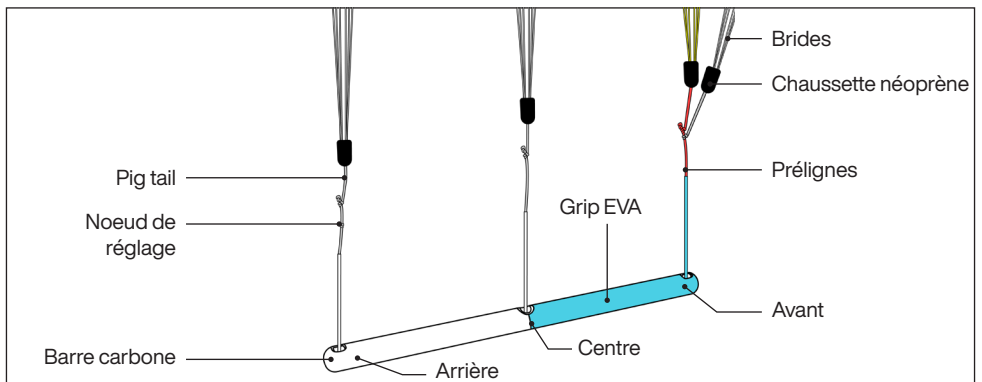


A Vue extrado

B Vue intrado

Lowkite Neutra 4.0

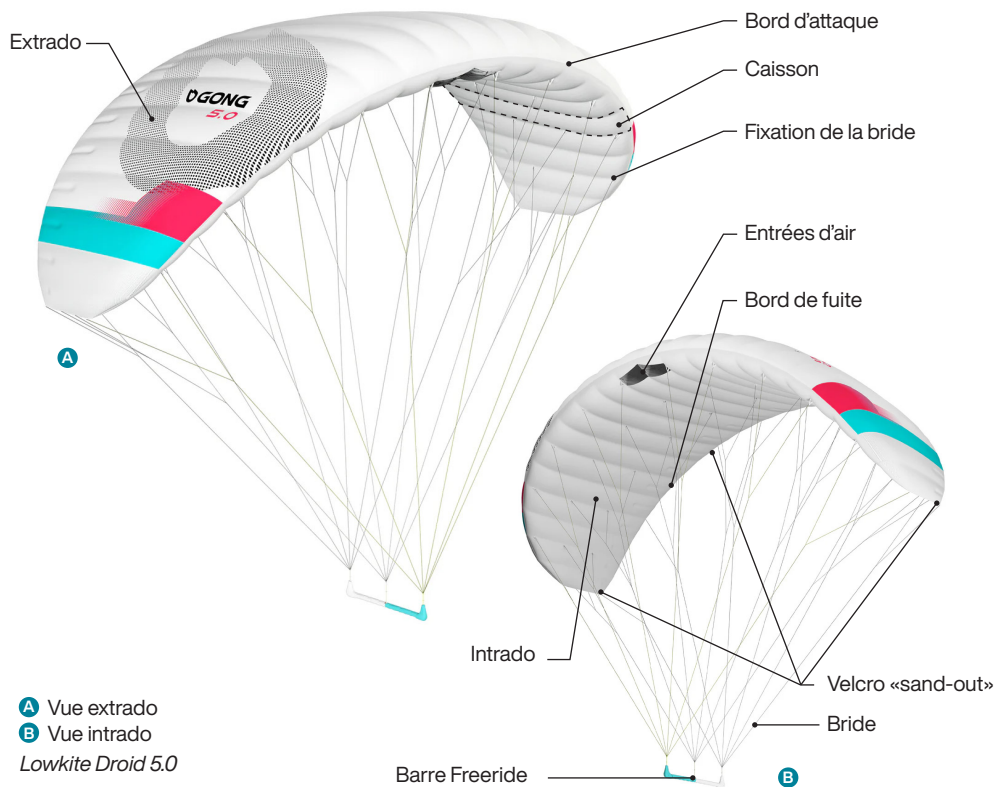
### ▪ Barre Carbon light 40cm



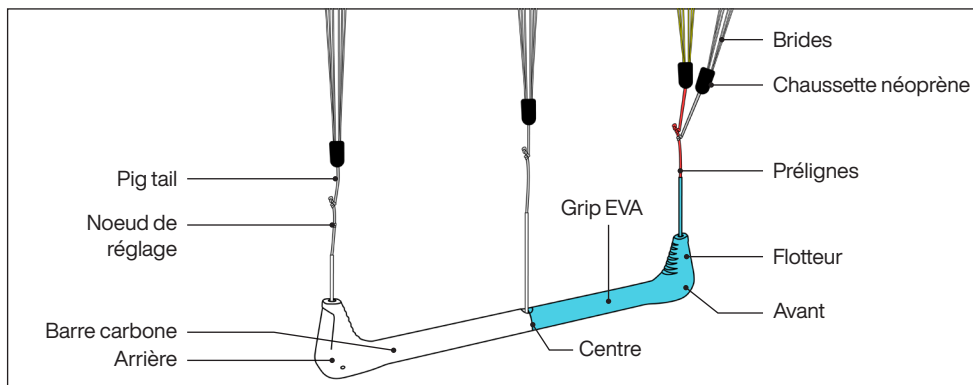
visuel non contractuel

## → Lowkite double peau

### ▪ Droid + Pulse



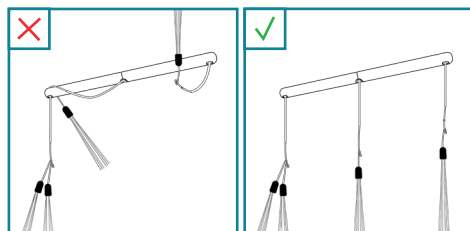
### ▪ Barre Freeride



*visuel non contractuel*

## → Plier son lowkite

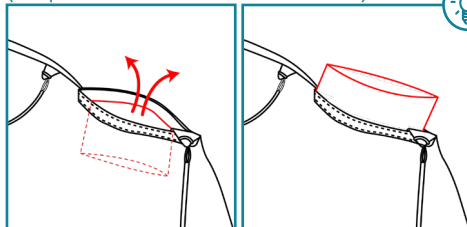
Avant de commencer :



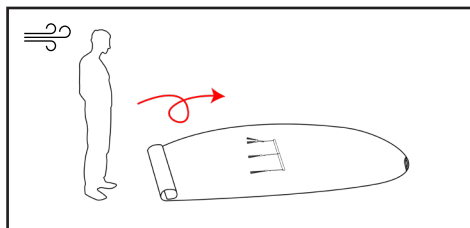
La barre doit être placée **au centre** de votre Lowkite et vos lignes **ne doivent pas être emmêlées**.

### VELCRO «SAND-OUT»

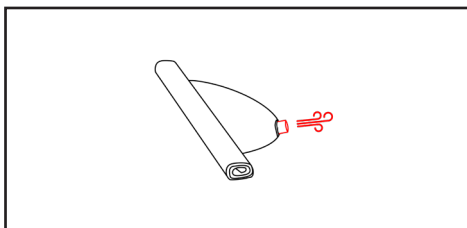
(uniquement sur les Lowkites à caisson)



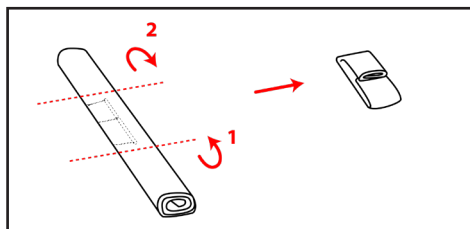
**Sortez la chaussette** pour éviter que le velcro ne se referme.



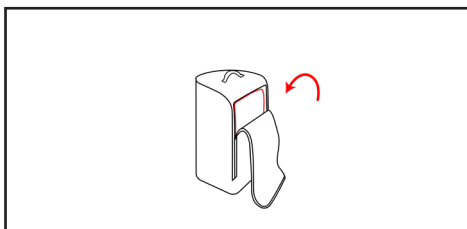
- 1 Positionnez votre Lowkite dans le sens du vent et placez-vous dos au vent.
- 2 Placez votre barre au centre du Lowkite.
- 3 Roulez votre Lowkite en prenant soin d'inclure la barre.



- 4 Faites en sorte d'évacuer l'air au fur et à mesure du pliage en gardant le sand-out velcro ouvert.



- 5 Pliez ensuite votre lowkite en 3 autour de la barre en commençant par le bord de fuite.



- 6 Enfin, placez votre Lowkite dans le sac prévu à cet effet.

## → Entretien

- Inspectez systématiquement l'état de votre Lowkite. Repérez d'éventuels trous ou entailles et faites les réparer avant qu'ils n'empirent.
- Évitez de rincer votre matériel à l'eau claire. Le chlore présent dans l'eau courante peut altérer les traitements de surface du Lowkite.
- Retirez l'excédent de sable avant de le plier et de le ranger.
- En dehors de vos sessions, laissez votre Lowkite à l'abri du soleil et de la lune.
- En cas de casse ou consultez le site [gong-galaxy.com](http://gong-galaxy.com) pour commander la pièce de remplacement.

## → Manipulation et précautions d'usage

- Lorsque vous déplacez votre Lowkite évitez au maximum de laisser le bord d'attaque ou la toile frotter à terre.
- Posez toujours votre Lowkite sur une surface saine, dégagée, sans coquillages, objets ou plantes coupants ou perforants.
- Sécurisez votre Lowkite sur la plage à tout moment (utilisez votre leash, du sable, ou un sac rempli de sable), extradors face au sol.
- Évitez au maximum de laisser votre Lowkite se faire emporter par une vague, et si ce cas de figure se présente, ne tirez pas sur le leash. Le poids et la puissance de l'eau sont phénoménaux, si vous générez une traction supplémentaire dans le sens inverse, vous augmentez le risque de déchirer votre Lowkite ou casser le leash.
- Ne laissez pas le Lowkite accrocher dans l'eau quand vous pompez ou quand vous vous lancez.
- En cas de chute en foil, ne tombez pas sur le foil et ne laissez pas votre Lowkite tomber dessus. Un stab, ou une aile avant de foil transpercera inmanquablement votre Lowkite.
- Ne laissez pas votre planche équipée d'un foil ou de dérives, passer sur votre Lowkite. Le non-respect de cette consigne entrainera assurément des dommages sur le Lowkite.
- Lorsque vous devez passer la barre de vagues avec votre Lowkite, maintenez-le hors de l'eau 100% du temps. Ne mettez jamais votre Lowkite dans les vagues, gardez-le en l'air autant que possible ou rangée contre vous.
- Inspectez votre Leash avant et après chaque session et changez le régulièrement. Une entaille même minime peut créer une amorce de rupture.
- Votre Lowkite est un engin ultra-polyvalent qui peut être exploité avec des supports terrestres tels que le skate, les rollers, le mountain-board, etc... Il n'est pas prévue pour être frotté sur une surface dure ou abrasive. **GONG SUP 1** ne saurait être tenu responsable pour une usure liée à une utilisation terrestre.
- Votre Lowkite ne flotte pas donc prenez bien cette information en considération lors de votre pratique.
- Votre Lowkite comporte des lignes fines afin de limiter la trainée lors de la navigation. Ces lignes peuvent dans certaines situations être tranchantes et dangereuses. Se faire prendre dans ses lignes ou prendre quelqu'un dans ses lignes peut avoir des conséquences dramatiques pour vous ou pour un tiers.
- Le foil doit être pratiqué en prenant toutes les précautions d'usage en surf, kite, wing ou lowkite, majorées de celles liées au foil. Rappelons que le foil est long, tranchant, et peut atteindre des vitesses élevées. Se faire percuter par un foil, ou percuter un tiers peut avoir des conséquences dramatiques. Ce ne sont pas des jouets.

## → Sécurité et bon sens marin

- Il faut vérifier la plage de vent de votre Lowkite et l'adapter à vos capacités réelles. Ne sous-estimez jamais la force de traction de votre Lowkite. Même une Lowkite pour débutants peut développer une force de traction importante et non maîtrisable par l'utilisateur.
- Lorsque vous pratiquez, tenez-vous au courant des prévisions météorologiques et de la configuration de votre spot (vent side ou *off* ou *on*). Attention aux conditions de vents forts et plus particulièrement aux conditions avec des fortes rafales. N'utilisez pas votre Lowkite en mer par vent de terre à moins d'avoir une sécurité sur l'eau. Les conditions parfaites pour la pratique sont un vent de travers par rapport au rivage et régulier d'une force de 15-25 nœuds.
- Pour les premières sessions, et lorsque vous ne jugez pas encore parfaitement les plages de vent et les conditions : soyez vigilant en plage haute et ne sortez pas si vous n'avez pas le Lowkite adapté à la plage de vent. Vous prenez des risques pour vous mais aussi pour le matériel.
- Utilisez votre Lowkite dans un environnement sécurisé. Prenez le temps nécessaire pour apprendre le maniement de l'équipement dans des conditions optimum de sécurité.
- Ne surestimez pas vos capacités. Assurez-vous d'être en bonne condition physique et de ne pas présenter de contre-indications médicales. Une mauvaise utilisation peut provoquer des blessures graves ou causer la mort du pratiquant ou de tiers.
- N'utilisez pas votre Lowkite dans un shorebreak ou des vagues trop puissantes.
- Lorsque vous naviguez, contrôlez en permanence le plan d'eau pour éviter toute collision ou non-respect des règles de priorité en mer. Gardez en tête que vous êtes potentiellement dangereux pour vous même et pour les autres.
- Soyez extrêmement prudent si vous naviguez avec votre Lowkite et une planche équipée d'un foil. GONG SUP 1 décline toute responsabilité en cas de dégâts ou de dommages causés par l'usage inapproprié du Lowkite ou par imprudence.
- GONG vous conseille fortement de souscrire à une assurance couvrant la pratique du Lowkite foil.
- Équipez-vous de protections : casque, leash, gilet d'impact... Mieux vaut trop que pas assez !
- L'usage du Lowkite en dehors du milieu marin est sous votre responsabilité (skate, ski, snow...).
- Le Lowkite n'est pas un parachute, un deltaplane ou un parapente. Il n'est pas prévu pour le vol.
- Lorsque vous utilisez votre Lowkite, ayez toujours du bon sens, respectez la nature, et essayez d'aider les autres avec prudence quand ils sont en difficulté.
- Tous nos Lowkites sont équipés d'une étiquette d'identification afin d'y renseigner vos coordonnées conformément à la législation en vigueur.

Cette liste de recommandations est non exhaustive et ne remplace pas une connaissance et une étude sérieuse des règles de sécurité et de navigation en mer. Le foil en particulier est un sport dangereux qui ne s'improvise pas.

### FORUM

Toutes les informations complémentaires



### HOW TO LOWKITE

Découvrez nos tutos et conseils





## → Summary

Liability waiver agreements	09
Warning	10
Single skin Lowkite Plus + <i>Neutra</i>	11
Double skin Lowkite <i>Droid + Pulse</i>	12
Fold your Lowkite	13
Maintenance	14
Handling and precautions for use	14
Safety and common water sense	15

## Thank you for having chosen the GONG LOWKITE.

In order to fully take advantage of, and be fully satisfied by your investment, please read carefully our users notice. When buying **GONG**, you are supporting consumer modus operandi that is alternative and direct and that put the client at the center of every initiative and puts them in close proximity of the inventors.

## → Liability waiver agreement

In consideration of the purchase and / or use of this **GONG** product, you acknowledge that you have read and understood the information and instructions contained in this manual and you agree to the following terms of this agreement, within the maximum limit allowed by the law, which is:

- To waive all present and future claims against **GONG SUP 1 SASU**, or any of its agents, resulting from the use of this product and any of its components.
- To release **GONG SUP 1 SASU**, or one of its agents, of any responsibility in case of loss, damages, injuries or expenses that you, a close relation or any other user of this product could have to bear and resulting from the use of this product, for whatever reason, including negligence or non-compliance with this contract by **GONG SUP 1 SASU**, or any of its agents, with respect to the design or manufacture of this product.

In the event of the death or incapacity of the buyer, this agreement will remain effective and enforceable for his/her heirs, relatives, executors, administrators, assigns and representatives.

By using the **GONG** product, you assume and accept any risk of known and unknown injuries that may be inflicted on you or that you may inflict on any other person while using this material. The risks associated with this sport can be significantly reduced by following safety and usage guidelines and using common sense.

## → Warning

### CAUTION

#### LOWKITES ARE FRAGILES

If you rub your Lowkite on the ground, you wear the fabric and it can break.

If your Lowkite gets caught in the waves, it will deteriorate and/or explode.

If you pull hard on the Lowkite's leash, you can tear the canopy.

If you make contact with your foil or fins on the Lowkite, you will tear it.

If you carry your board with the foil on the same side as the Lowkite, the risk is high you'll pierce it with the stab or the front Lowkite of your foil.

If you deflate and fold your Lowkite on a sharp surface (brambles, etc.), the risk is high you'll pierce your Lowkite.

#### BUT LOWKITES CAN BE FIXED

If the fabric of your Lowkite is damaged, you can have it repaired by a sailmaker.

**To be light and pleasant in navigation, your Lowkite must imperatively be designed from light and thin materials. It is therefore a material that must be used with care.**

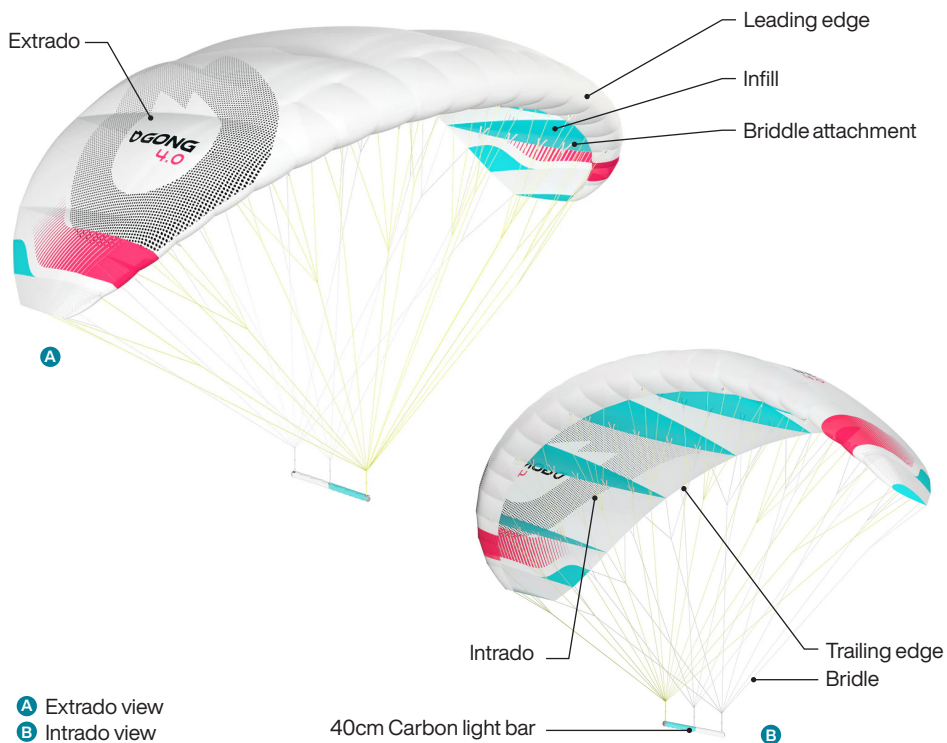
ANY QUESTIONS? Contact our Team

[gong-galaxy.com/aide-contact/](https://gong-galaxy.com/aide-contact/)



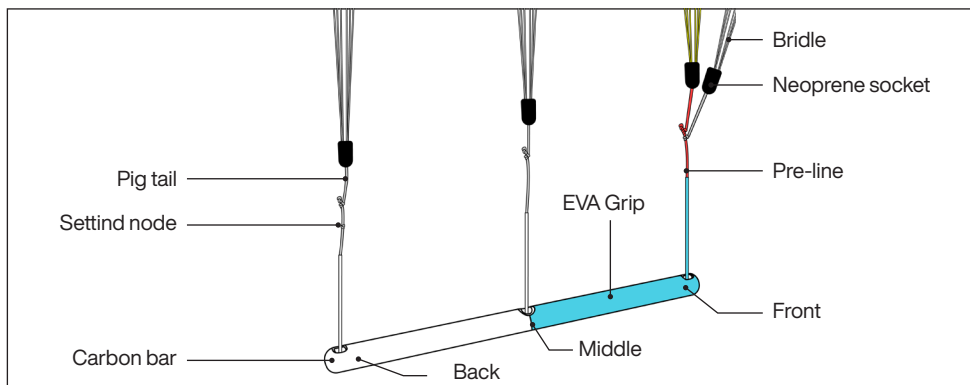
## → Lowkite single skin

- Plus + Neutra



Lowkite Neutra 4.0

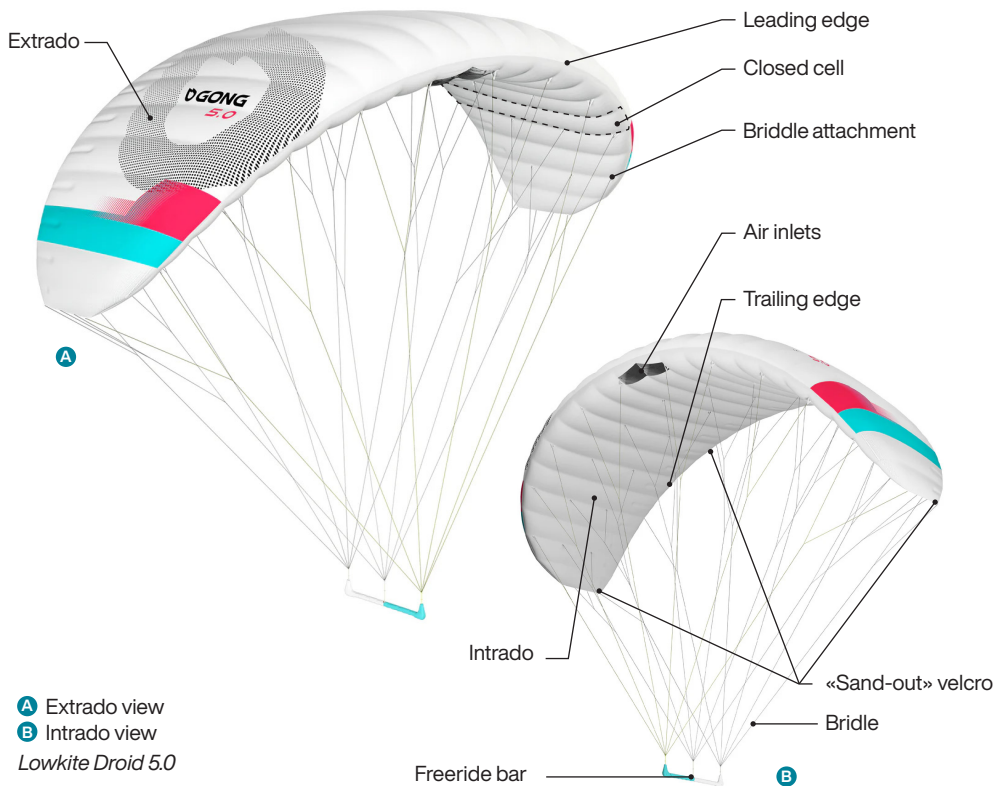
- 40cm Carbon light bar



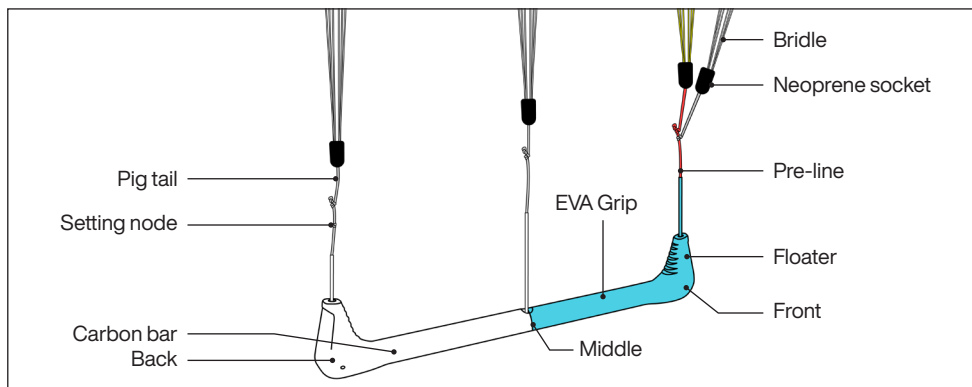
non-contractual visual

## → Lowkite double skin

### ▪ Droid + Pulse



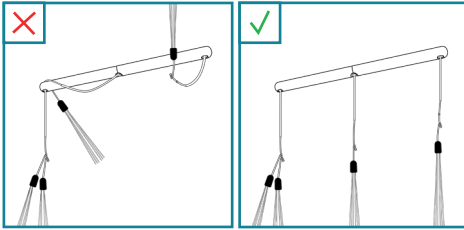
### ▪ Freeride bar



*non-contractual visual*

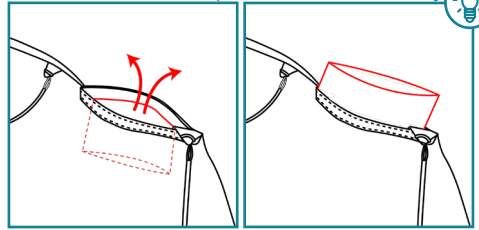
## → Fold your lowkite

Before starting:

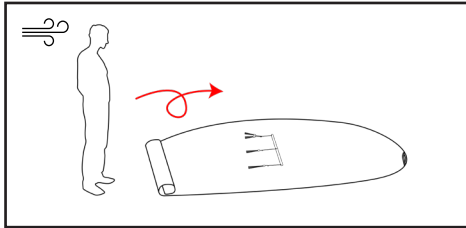


The bar must be placed **in the center** of your Lowkite and **your lines must not be tangled**.

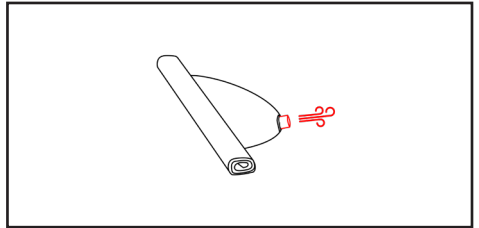
**SAND-OUT VELCRO** (closed cell Lowkites only) 



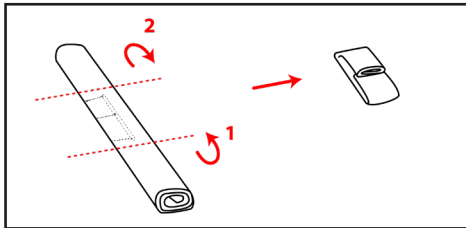
Take the socket out to prevent the Velcro from closing.



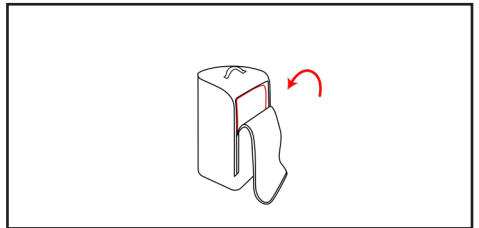
- 1 Position your Lowkite with your back to the wind.
- 2 Place your bar in the center of your Lowkite.
- 3 Roll up your Lowkite, taking care to include the bar in the middle.



- 4 Keep the sand-out velcro open to allow the air to escape as you fold.



- 5 Then fold your Lowkite in 3 around the bar starting with the training edge.



- 6 Finally, place your Lowkite in the bag provided.

## → Maintenance

- Always inspect the condition of your Lowkite. Look for any holes or snags and get them fixed before they get worse.
- Avoid rinsing your equipment with fresh water. The chlorine present in tap water can alter treatments applied to the surface of the Lowkite.
- Remove any excess sand before folding and storing.
- Outside of your sessions, keep your Lowkite out of the sun and the moon.
- In case of a failure or hole, use your repair kit, or consult the site [gong-galaxy.com](http://gong-galaxy.com) to order the replacement part.

## → Handling and precautions for use

- When you move your Lowkite, avoid as much as possible to let the Lowkite or the canopy touch the ground.
- Always put your Lowkite on a clean, unobstructed surface, without seashells, objects or plants that may cut or perforate.
- Secure your Lowkite on the beach at all times (use your leash, sand, or a bag filled with sand).
- Do not allow your Lowkite to get carried away by a wave, and if this happens, do not pull on the leash. The weight and power of the water is phenomenal, if you generate extra traction in the opposite direction, you increase the risk of tearing your Lowkite.
- Do not let the Lowkite get stuck on the water when you pump or when you launch.
- In case of fall in foil, do not fall on the Foil and do not let your Lowkite fall on it. A stab, or a front wing of foil will inevitably pierce your Lowkite.
- Do not let a board equipped with a foil or fins, drag across your Lowkite. Failure to do so will definitely result in damage to the Lowkite.
- When you need to pass the white water, keep the Lowkite out of the water 100% of the time. Never put your Lowkite in the waves, keep it in the air as much as possible. Hold the downwind handle and the front strap to get through the waves.
- Inspect your leash before and after each session and change it regularly. Even a small notch can lead to a break.
- Your Lowkite is an ultra-versatile product that could be used on land with skateboards, rollerblades, mountain-boards, etc... It is not intended to be rubbed on hard or abrasive surfaces though. **GONG SUP 1** cannot be held responsible for wear related to land use.
- A lowkite does not float, please be aware.
- Your Lowkite has thin lines to limit drag when sailing. In certain situations, these lines can be sharp and dangerous. Getting caught in your lines, or catching someone else in your lines, can have dramatic consequences for you or a third party.
- When foiling, you must take all the precautions that are customary in surfing, kiting, winging or lowkiting, plus those that apply to foiling. Remember that foils are long, sharp and can reach high speeds. Being hit by a foil, or hitting a third party, can have dramatic consequences. These are not toys.

## → Safety and common water sense

- You must check the wind range of your Lowkite and adapt it to your actual and real abilities. Never underestimate the pulling force of your Lowkite. Even a beginner's Lowkite can develop a significant and non controllable pulling force by the user.
- When practicing, be aware of weather forecasts. Avoid strong winds and do not sail if there are heavy gusts. Do not use your Lowkite with offshore winds unless you have a security back-up plan on the water. The perfect conditions to practice are a crosswind against the shore and a steady 15-25 knots force.
- For the first sessions, and when you do not yet read well wind ranges and forecasts: be alert on high wind range and do not sail if you do not have the adapted Lowkite. You take risks for you but also for your gear.
- Use your Lowkite in a safe environment. Take the necessary time to learn how to handle the equipment under optimum safety conditions.
- Do not overestimate your abilities. Make sure you are in a good physical condition and do not have medical contraindications. Misuse can cause serious injury or death to the practitioner or others.
- Do not use your Lowkite in a shorebreak or waves that are too powerful.
- When sailing, constantly check the water in front of you to avoid any collision or non-respect for the rules of priority at sea. Keep in mind that you are potentially dangerous for yourself and for others.
- Be extremely careful if you sail with your Lowkite and a board equipped with a foil. GONG SUP 1 declines any responsibility in the event of damages caused by the improper use of the Lowkite or by imprudence.
- GONG strongly advises you to subscribe to an insurance covering the practice of Lowkite foil.
- Equip yourself with protections: helmet, leash, impact vest... Too much is better than not enough!
- The use of the Lowkite outside the marine environment is your responsibility (skate, ski, snow...)
- The Lowkite is not a parachute, hang glider or paraglider. It is not designed for flight..
- When using your Lowkite, always have common sense, respect nature, and try to help others with caution when they are in trouble.
- All our Lowkites are equipped with an identification label to fill in your details in accordance with the legislation in force.

This list of recommendations is not exhaustive and does not replace knowledge and a serious study of the rules of safety and navigation at sea. The foil in particular is a dangerous sport which cannot be improvised.

### FORUM

All additional information



### HOW TO LOWKITE

Discover our tutorials and advice





Besoin d'aide ?



Need help?



GONG SUP 1

19, rue Fernand Nouvion - ZA de Brais  
44600 Saint-Nazaire, France