



GUIDE DE L'UTILISATEUR
USER GUIDE



► SOMMAIRE

ACCORD D'EXONÉRATION DE RESPONSABILITÉ	P.3
PRÉSENTATION DE LA WING	P.3
SUPERPOWER BOOM / PULSE BOOM	P.4
MISE EN GARDE	P.6
VUES D'ENSEMBLES SUPERPOWER BOOM	P.7
VUES D'ENSEMBLES PULSE BOOM	P.8
MONTAGE DU LOW DRAG SYSTEM LSD	P.9
GONFLAGE DE LA WING	P.11
DÉGONFLAGE ET REPLIAGE DE LA WING	P.13
DÉMONTAGE DU LOW DRAG SYSTEM LSD	P.14
MONTAGE DU BOOM	P.15
DÉMONTAGE DU BOOM	P.16
ENTRETIEN	P.17
MANIPULATION ET PRÉCAUTIONS D'USAGE	P.17
SÉCURITÉ ET BON SENS MARIN	P.18
RÈGLES GÉNÉRALES CONCERNANT LA PRATIQUE DU FOIL	P.19
GARANTIE	P.22

MERCI D'AVOIR CHOISI UNE WING GONG.

Afin de profiter au mieux de votre matériel et d'en obtenir pleinement satisfaction, merci de lire attentivement cette notice d'utilisation. En achetant du **GONG**, vous soutenez un mode de consommation direct et alternatif qui place l'utilisateur au centre de toute démarche et à proximité immédiate des concepteurs.

► ACCORD D'EXONÉRATION DE RESPONSABILITÉ

En contrepartie de l'achat et/ou de l'utilisation de ce produit **GONG**, vous reconnaissez avoir lu et compris les informations et instructions présentes dans le présent manuel et vous acceptez les termes suivants du présent contrat, dans la limite maximale autorisée par la loi, soit :

- De renoncer à toutes les réclamations présentes et à venir contre **GONG SUP 1 SASU**, ou l'un de ses agents, résultant de l'utilisation de ce produit et de l'un de ses composants.
- De décharger **GONG SUP 1 SASU**, ou l'un de ses agents, de toute responsabilité en cas de perte, dommages, blessures ou frais que vous-même, un proche ou tout autre utilisateur de ce produit pourrait avoir à supporter et résultant de l'utilisation de ce produit, et ce quelle qu'en soit la cause, y compris la négligence ou le non-respect de ce contrat par **GONG SUP 1 SASU**, ou de l'un de ses agents, relativement à la conception ou à la fabrication de ce produit.

Dans l'éventualité de la mort ou de l'incapacité de l'acheteur, cet accord restera effectif et exécutoire pour ses héritiers, proches, exécuteurs testamentaires, administrateurs, ayant droits et représentants.

En utilisant le produit **GONG**, vous assumez et acceptez tout risque de blessures connues et inconnues qui pourraient vous être infligées ou que vous pourriez infliger à une tierce personne lors de l'utilisation de ce matériel. Les risques liés de ce sport peuvent être considérablement réduits en respectant les consignes de sécurité et d'utilisation et en faisant preuve de bon sens.

► PRÉSENTATION DE LA WING

Découvrez de nouvelles sensations en un temps record en complétant votre quiver existant avec une Wing. Simplicité et polyvalence à un niveau inédit !

■ PROGRAMME

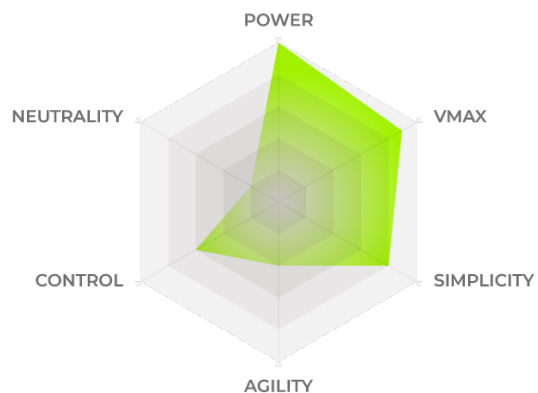
La Wing est une aile à structure gonflable directement dans les mains du rider. Des poignées permettent de contrôler son vol et la puissance délivrée. L'atout numéro 1 de la Wing c'est sa facilité. Beaucoup moins puissante qu'une aile de kite et bien moins lourde qu'une voile de windsurf, la Wing vous allège paisiblement. Moteur idéal d'un engin à foil, elle est bien plus rassurante qu'un kite et bien plus maniable qu'une voile de windsurf. Grâce au foil, tout est plus confort, vous passez au dessus du clapot comme sur un coussin d'air. La Wing va demander entre 10 et 15 nœuds pour s'exprimer sur un foil et restera super facile même dans 35 nœuds, là où le kite rime souvent avec grosse prise de risque.

Elle est géniale avec de multiples supports tels que :

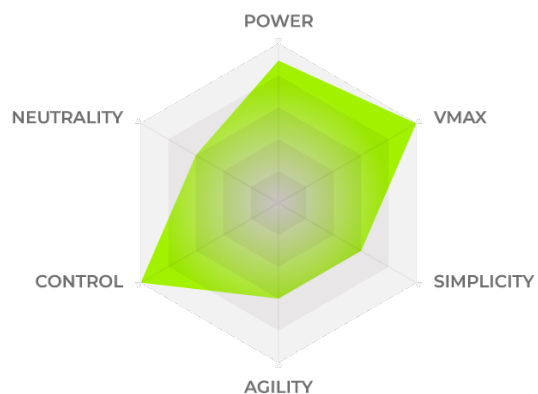
- Stand Up Paddle "SUP" (rigides ou gonflables)
- SUP foil
- Surf foil
- Skate
- Roller
- Mountain Board
- Tout ce qui glisse sur la neige
- Etc...

Les atouts de la Wing sont clairement identifiés : simplicité, compacité et légèreté apportent une liberté de mouvement et une facilité de prise en main inégalées. La Wing est prête à voler en 1min chrono : pas de lignes à dérouler, quelques coups de pompe et c'est parti.

► WING SUPERPOWER BOOM



► WING PULSE BOOM



■ SURFACE D'AILE EN FONCTION DU VENT, DU TYPE DE SUPPORT ET DU RIDEUR

Le choix de la surface dépend de votre poids, de la force du vent dans laquelle vous souhaitez évoluer et de votre niveau. Votre taille importe peu car l'angle idéal de l'aile est proche de 45°. Dans une utilisation avec une planche de Wing Foil, voici ce que nous préconisons :

WINGER SIZE	SUPERPOWER 9,0	SUPERPOWER 7,5	SUPERPOWER 6,0
S - 65 kg	6 • 13 nds/kts	7 • 17 nds/kts	8 • 18 nds/kts
M - L 65 / 85 kg	7 • 15 nds/kts	8 • 18 nds/kts	9 • 20 nds/kts
XL + 85 kg	8 • 16 nds/kts	9 • 19 nds/kts	10 • 20 nds/kts

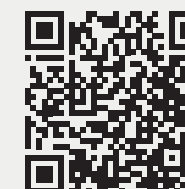
WINGER SIZE	PULSE 7,0	PULSE 6,0	PULSE 5,0	PULSE 4,0
S - 65 kg	6 • 16 nds/kts	8 • 18 nds/kts	10 • 20 nds/kts	15 • 25 nds/kts
M - L 65 / 85 kg	8 • 18 nds/kts	10 • 20 nds/kts	12 • 22 nds/kts	18 • 28 nds/kts
XL + 85 kg	10 • 20 nds/kts	12 • 22 nds/kts	14 • 24 nds/kts	20 • 30 nds/kts

Ces plages de vent sont les plages optimales mais selon votre gabarit et votre technique elles varieront de manière non négligeable. L'atout du foil est que vous pourrez conserver le vol même 5 nœuds en dessous de votre plage de vent mini : c'est tout simplement bluffant.

POUR TOUT
CONNAITRE SUR
LES WINGS



HOW TO WING
Découvrez nos tutos
et conseils ...



MISE EN GARDE

TOUTES LES WINGS SONT FRAGILES !!!

- Si vous frottez votre Wing sur le sol, elle se fragilise et peut casser.
- Si vous laissez votre Wing se faire embarquer dans les vagues, elle va se détériorer et/ou exploser.
- **Si vous tombez violemment sur l'eau avec votre Wing, elle peut exploser : ayez le réflexe de lâcher votre Wing lors des chutes.**
- Si vous surgonflez votre Wing et/ou laissez votre Wing au soleil, alors celle-ci peut exploser sur la plage ou en utilisation. Ne vous fiez pas au manomètre et suivez l'étape 4 de la page 9.
- Si vous tirez violemment sur le leash de Wing, vous pouvez déchirer le bord d'attaque.
- Si vous passez avec votre foil ou vos dérives sur la Wing, vous allez la déchirer.
- Si vous portez votre planche avec le foil du côté de votre Wing, vous risquez de la transpercer avec le stab ou l'aile avant de votre foil.
- Si vous ne déroulez pas complètement votre Wing pour la gonfler, elle peut exploser.
- Si vous roulez et dégonflez votre Wing sur une surface piquante (ronces, etc...), vous risquez de percer votre Wing.
- Si vous suspendez votre Wing pour la sécher ou la secouez dégonflée, le bladder peut se déplacer dans la gaine et causer un pli, potentiellement source de hernie/explosion lors du gonflage suivant.
- **Ne surtout pas surgonfler votre Wing. Le manomètre est seulement un indicateur.**
- **Attention plus votre Wing a un fort diamètre moins elle nécessite de pression pour obtenir la même rigidité : une Wing à gros bord d'attaque nécessitera beaucoup moins de pression qu'une Wing à petit bord d'attaque pour obtenir la même rigidité.**

MAIS... LES WINGS SONT RÉPARABLES !

- Si votre boudin est percé, vous pouvez le remplacer en commandant sur notre site GONG-GALAXY.com
- Si la toile de votre Wing est endommagée, vous pouvez la faire réparer en voilerie.



Pour rester légère et agréable en navigation, votre Wing doit impérativement être conçue à partir de matériaux légers et fins. C'est donc un matériel qui doit être utilisé avec soin !

Les Wings GONG ne sont pas plus fragiles que les autres : au contraire !

VUE D'ENSEMBLE SUPERPOWER BOOM



- A - Vue extrados
- B - Vue intrados

- ① - Bord d'attaque
- ② - Canopy
- ③ - Attache de leash
- ④ - Boom Control System avec GFS

- ⑤ - Oreille
- ⑥ - Bord de fuite
- ⑦ - Valve de gonflage
- ⑧ - Valve de dégonflage
- ⑨ - One pump system

- ⑩ - Lattes en fibre
- ⑪ - Latte centrale gonflable
- ⑫ - Low Drag System
- ⑬ - Sac de transport

► VUE D'ENSEMBLE PULSE BOOM



A - Vue extrados
B - Vue intrados

① - Bord d'attaque
② - Canopy
③ - Attache de leash
④ - Boom Control System avec GFS

⑤ - Oreille
⑥ - Bord de fuite
⑦ - Valve de gonflage
⑧ - Valve de dégonflage
⑨ - One pump system

⑩ - Lattes en fibre
⑪ - Latte centrale gonflable
⑫ - Low Drag System
⑬ - Sac de transport

► MONTAGE DU LOW DRAG SYSTEM (LDS)



① - Dépliez la Wing bord d'attaque face au vent sur une surface dégagée non abrasive ou coupante, extrado face au sol et attachée à un point fixe ou sécurisée avec le leash de pompe.



② - Attachez votre leash poignet à l'attache de leash de la Wing, uniquement avec l'attache velcro du leash.



③ - Wing complètement dépliée, dégonflée et sécurisée, munissez vous des 2 lattes fournies



④ - Insérez la latte dans le fourreau avec l'embout en avant, tout en conservant une pression constante. Celle ci doit venir en butée du fourreau





5 - Pour augmenter la tension de la latte, tournez la vis dans sens inverse des aiguilles d'une montre. Inversement pour relâcher la tension.



6 - Pour fermer le tendeur de la latte, placez la tête de la vis dans la gorge du tendeur. Refermez et clipsez le tendeur sur la latte.



7 - Une fois les deux lattes LDS insérées, gonflez l'aile.

MONTAGE ET DÉMONTAGE DU LOW DRAG SYSTEM

⚠ **ATTENTION** : La tension des lattes ne doit pas être importante. Les lattes fournies sont aux bonnes dimensions. L'embout à vis sera utile pour venir fixer la latte dans le fourreau mais aussi pour faire de faibles ajustements sur la longueur de celle-ci. Si la tension est trop importante le clapet risque de s'ouvrir.

► GONFLAGE DE LA WING



1 - Revissez fermement la partie basse de la valve de gonflage et revissez complètement la valve de dégonflage sur la latte.

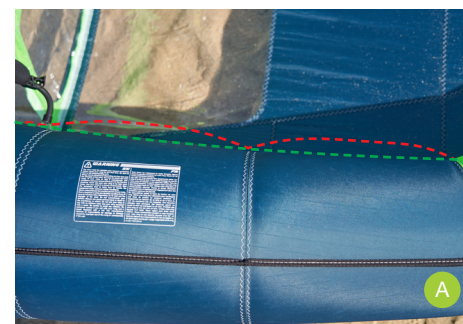


2 - Dévissez la partie haute de la valve de gonflage et insérez l'embout de la pompe.



3 - Le ONE-PUMP est ce qui permet à l'air de passer du bord d'attaque à la latte. Il faut qu'il soit en position ouverte lors du gonflage. Pour l'ouvrir il faut qu'il soit dans la position comme sur la photo et afin de le fermer, il faut presser la partie amovible jusqu'à entendre plusieurs clics qui confirment le blocage du système.

Ouvrez le clip du système ONE-PUMP pour permettre le gonflage de la latte. **Ne jamais gonfler la latte par la valve située sur la latte mais toujours par le bord d'attaque.**



4 - **Ne surtout pas surgonfler votre Wing.**

Le manomètre est seulement un indicateur. Pour vous repérer au gonflage, 3 points de contrôle :

- **Visuel (A)** : la latte centrale ne doit pas faire de «bourrelets» entre les renforts (trop gonflée).
- **Tactile (B)** : lorsque vous appuyez sur la Wing, si elle ne se déforme pas : surgonflée.
- **Auditif** : le son en tapant avec l'ongle ne doit pas être résonnant (trop gonflée) ou sourd (pas assez).



5 - Déconnectez l'embout de la pompe.



6 - Refermez la valve de gonflage et rabattez la protection en néoprène.



7 - Serrez le clip du système ONE-PUMP sur la latte centrale gonflable et **remettez la protection en néoprène pour ne pas abimer la Wing**. En cas de latte ou de bord d'attaque percé, vous conservez ainsi un flotteur de sécurité.

8 - Retirez le leash de la pompe en maintenant votre aile pour ne pas la laisser partir avec le vent.

9 - Attachez votre Wing, le bord d'attaque face au vent et utilisez votre leash ou du sable pour lester votre aile si besoin.

▶ DÉGONFLAGE ET REPLIAGE DE LA WING



1 - Retournez l'aile sèche extrado sur le sol, le bord d'attaque face au vent.

2 - Retirez les protections en néoprène et dévissez la partie basse **des deux valves de gonflage et de dégonflage**. Prenez garde à ne pas perdre les joints des bouchons.



3 - Repliez le bout de la latte centrale.



4 - Roulez une extrémité de l'aile jusqu'au centre en la serrant fermement pour dégager tout l'air.



5 - Procédez de même en partant de l'autre extrémité jusqu'à la latte centrale.



6 - Rabattez les deux rouleaux l'un sur l'autre.



UN DOUTE ? Consultez notre vidéo **HOW TO : GONFLER SA WING**

▶ DÉMONTAGE DU LOW DRAG SYSTEM (LDS)



1 - Wing dépliée, dégonflée et sécurisée ouvrez le tendeur de la latte



2 - Retirez la latte carbone

UN DOUTE ? Contactez notre équipe

gong-galaxy.com/aide-contact/



MONTAGE ET DÉMONTAGE DU LOW DRAG SYSTEM

⚠ ATTENTION : Il n'est pas nécessaire de démonter le LDS pour replier la wing

▶ MONTAGE BOOM



1 - Dépliez la wing, extrados face au sol. Munissez-vous du boom ainsi que de ses deux pièces de supports et de ses deux vis M6 x 20

2 - Positionnez les pièces de supports à leurs emplacements entre les renforts kevlar de la latte centrale et la sangle. La sangle de la latte centrale doit se retrouver dans la rainure du support, avec les trous de la sangle et du support alignés pour permettre le passage de la vis.



3 - Positionnez le boom sur les pièces supports. La sangle doit se retrouver coincée entre les deux pièces. Vissez ensuite le boom sur le support à l'aide de la vis M6x20 fournie. Répétez l'action de chaque côté

DÉMONTAGE DU BOOM

⚠ ATTENTION : Le support a un sens: Le logo GONG doit être positionné vers l'extérieur du boom ou de la poignée

⚠ ATTENTION : Veillez à utiliser la vis M6x20 fournie, une vis trop long endommagerais votre wing, qui pourrait mener à une explosion de la latte centrale lors du gonflage

► DÉMONTAGE BOOM



- 1 - Dépliez la wing, extrados face au sol. Dévissez les vis M6x20 aux extrémités du boom puis tirez sur les coudes pour les extraire du support.



- 2 - Retirez les pièces supports de la latte centrale

DÉMONTAGE DU BOOM

⚠ **ATTENTION** : Il n'est pas nécessaire de démonter le boom pour replier la wing

■ POINT DE VIGILANCE

Pour les Wings équipées de fenêtres pour vous apporter plus de visibilité et de sécurité dans vos manœuvres, il est impératif de rouler les oreilles vers la latte centrale, puis de la replier en veillant à ne pas pincer le PVC de la fenêtre. Si vous rangez votre wing humide dans son sac sans la faire sécher, il y a un risque de transfert de couleur entre les tissus et fenêtres PVC.

► ENTRETIEN

- 1 - Inspectez systématiquement l'état de votre Wing. Repérez d'éventuels trous ou entailles et faites les réparer avant qu'ils n'empirent.
- 2 - Évitez de rincer votre matériel à l'eau claire. Le chlore présent dans l'eau courante peut altérer les traitements de surface de la Wing.
- 3 - Veillez à ne pas laisser d'eau ou de sable s'introduire dans les boudins ou les valves lors du gonflage/dégonflage.
- 4 - Laissez sécher votre Wing à plat. Si vous suspendez votre Wing pour la sécher, le bladder peut se déplacer dans le fourreau et causer un pli, potentiellement source de hernie/explosion lors du gonflage suivant. Ne jamais secouer une Wing dégonflée.
- 5 - Retirez l'excédent de sable avant de la plier et de la ranger.
- 6 - En dehors de vos sessions, laissez votre aile à l'abri du soleil et de la lune.
- 7 - En cas de latte ou de bord d'attaque percé, utilisez votre kit de réparation, ou consultez le site **GONG-GALAXY.COM** pour commander la pièce de remplacement.

► MANIPULATION ET PRÉCAUTIONS D'USAGE

- 1 - Lorsque vous déplacez votre Wing gonflée, retournez-la intrado face au sol (position de vol) et évitez au maximum de laisser le bord d'attaque ou la toile frotter à terre.
- 2 - Posez toujours votre Wing sur une surface saine, dégagée, sans coquillages, objets ou plantes coupants ou perforants.
- 3 - Sécurisez votre Wing sur la plage à tout moment (utilisez votre leash, du sable, ou un sac rempli de sable), extrado face au sol.
- 4 - Respectez les consignes de gonflage. Le risque de faire exploser la Wing est réel, en particulier en cas de manipulation trop violente ou dans les vagues.
- 5 - Utilisez votre Wing équipée d'un leash. Le leash vous permet de ne pas perdre votre Wing en cas de rafale, mais il n'est pas fait pour tirer violemment votre Wing, notamment dans les vagues.
- 6 - Évitez au maximum de laisser votre Wing se faire emporter par une vague, et si ce cas de figure se présente, ne tirez pas sur le leash. Le poids et la puissance de l'eau sont phénoménaux, si vous générez une traction supplémentaire dans le sens inverse, vous augmentez le risque de déchirer votre Wing ou casser le leash.
- 7 - Ne laissez pas la Wing accrocher dans l'eau quand vous pompez ou vous vous lancez. Ne la pliez pas.
- 8 - En cas de chute en foil, ne tombez pas sur le foil et ne laissez pas votre Wing tomber dessus. Un stab, ou une aile avant de foil transpercera inmanquablement votre Wing.
- 9 - Ne laissez pas votre planche équipée d'un foil ou de dérives, passer sur votre Wing. Le non-respect de cette consigne entrainera assurément des dommages sur la Wing.
- 10 - Lorsque vous devez passer la barre avec votre Wing, maintenez-la hors de l'eau 100% du temps. Ne mettez jamais votre Wing dans les vagues, gardez-la en l'air autant que possible. Tenez la poignée de downwind et le strap avant pour passer les vagues.

- 11 - Inspectez votre Leash avant et après chaque session et changez le régulièrement. Une entaille même minime peut créer une amorce de rupture.
- 12 - Votre Wing est un engin ultra-polyvalent qui peut être exploité avec des supports terrestres tels que le skate, les rollers, le mountain-board, etc.... Elle n'est pas prévue pour être frottée sur une surface dure ou abrasive. **GONG SUP 1** ne saurait être tenu responsable pour une usure liée à une utilisation terrestre.

► SÉCURITÉ ET BON SENS MARIN

- 1 - Il faut vérifier la plage de vent de votre Wing et l'adapter à vos capacités réelles. Ne sous-estimez jamais la force de traction de votre Wing. Même une Wing pour débutants peut développer une force de traction importante et non maîtrisable par l'utilisateur.
- 2 - Lorsque vous pratiquez, tenez-vous au courant des prévisions météorologiques et de la configuration de votre spot (vent side ou off ou on). Attention aux conditions de vents forts et plus particulièrement aux conditions avec des fortes rafales. N'utilisez pas votre Wing en mer par vent de terre à moins d'avoir une sécurité sur l'eau. Les conditions parfaites pour la pratique sont un vent de travers par rapport au rivage et régulier d'une force de 15-25 nœuds.
- 3 - Pour les premières sessions, et lorsque vous ne jugez pas encore parfaitement les plages de vent et les conditions : soyez vigilant en plage haute et ne sortez pas si vous n'avez pas la Wing adaptée à la plage de vent. Vous prenez des risques pour vous mais aussi pour le matériel.
- 4 - Utilisez votre Wing dans un environnement sécurisé. Prenez le temps nécessaire pour apprendre le maniement de l'équipement dans des conditions optimum de sécurité.
- 5 - Ne surestimez pas vos capacités. Assurez-vous d'être en bonne condition physique et de ne pas présenter de contre-indications médicales. Une mauvaise utilisation peut provoquer des blessures graves ou causer la mort du pratiquant ou de tiers.
- 6 - N'utilisez pas votre Wing dans un shorebreak ou des vagues trop puissantes.
- 7 - Lorsque vous naviguez, contrôlez en permanence le plan d'eau pour éviter toute collision ou non-respect des règles de priorité en mer. Gardez en tête que vous êtes potentiellement dangereux pour vous même et pour les autres.
- 8 - Soyez extrêmement prudent si vous naviguez avec votre Wing et une planche équipée d'un foil. **GONG SUP 1** décline toute responsabilité en cas de dégâts ou de dommages causés par l'usage inapproprié de la Wing ou par imprudence.
- 9 - **GONG** vous conseille fortement de souscrire à une assurance couvrant la pratique du wing foil.
- 10 - Équipez-vous de protections : casque, leash, gilet d'impact... Mieux vaut trop que pas assez !
- 11 - L'usage de la Wing en dehors du milieu marin est sous votre responsabilité (skate, ski, snow...).
- 12 - La Wing n'est pas un parachute, ni un deltaplane !
- 13 - Lorsque vous utilisez votre Wing, ayez toujours du bon sens, respectez la nature, et essayez d'aider les autres avec prudence quand ils sont en difficulté.
- 14 - Toutes nos Wings sont équipées d'une étiquette d'identification afin d'y renseigner vos coordonnées conformément à la législation en vigueur.

Cette liste de recommandations est non exhaustive et ne remplace pas une connaissance et une étude sérieuse des règles de sécurité et de navigation en mer. Le foil en particulier est un sport dangereux qui ne s'improvise pas.

► RÈGLES GÉNÉRALES CONCERNANT LA PRATIQUE DU FOIL

Pour votre sécurité, n'utilisez pas ce produit avant d'avoir lu et compris ces avertissements et instructions et surtout, respectez-les. La pratique du foil comporte des risques d'accidents importants. Une mauvaise maîtrise du foil peut engendrer des coupures, des blessures graves, voire la mort, pour vous ou autrui.

LE FOIL DOIT ÊTRE PRATIQUÉ EN PRENANT TOUTES LES PRÉCAUTIONS D'USAGE EN SURF, KITE OU WING, majorées de celles liées au foil. Rappelons que le foil est long, tranchant, et peut atteindre des vitesses élevées. Se faire percuter par un foil, ou percuter un tiers peut avoir des conséquences dramatiques. Ce ne sont pas des jouets.

GONG vous recommande fortement de prendre des cours pour chacune des pratiques à foil, dans une école spécialiste de l'apprentissage du foil afin d'être responsable et prudent avant d'utiliser ce produit seul.

Vérifiez d'avoir souscrit à une assurance couvrant la pratique du foil.

Les fabricants et fournisseurs de ce produit ne sont pas responsables en cas de dégâts matériels ou d'accidents corporels dus soit à une simple ou mauvaise utilisation, soit à un usage excessif, en compétition, ou irresponsable, du produit par l'utilisateur.

RESPECTEZ LES RÈGLES DE PRIORITÉ ET DE SÉCURITÉ.

Renseignez-vous sur la législation en vigueur concernant la pratique des sports à foil sur le spot que vous ciblez. Lorsque vous pratiquez, n'oubliez pas de conserver une distance de sécurité conséquente avec tous les obstacles, autres pratiquants et embarcations. Restez loin des baigneurs et autres pratiquants, y compris vos amis, et ce même lorsque vous considérez avoir atteint un niveau suffisant pour le faire.

N'UTILISEZ CE PRODUIT QUE SI VOUS ÊTES EN BONNE FORME PHYSIQUE ET QUE SI VOUS SAVEZ BIEN NAGER.

Ne surestimez pas vos forces : n'allez jamais plus loin que ce que vous pouvez faire à la nage dans les conditions météorologiques présentes et annoncées. La natation en mer en situation de détresse est beaucoup plus difficile qu'en piscine. Les mineurs ne doivent pas pratiquer sans l'accord et la surveillance de leur responsable légal.

TENEZ-VOUS AU COURANT DES PRÉVISIONS MÉTÉOROLOGIQUES.

Il vous appartient de prendre la décision d'aller sur l'eau ou d'y renoncer selon les conditions météorologiques constatées et annoncées. Ne pratiquez jamais le foil par temps orageux, dans des conditions menaçantes ou changeantes.

OBSERVEZ LES COURANTS.

TENEZ COMPTE DE LA HAUTEUR DE VOTRE MÂT : contrairement à la pratique du surf ou du SUP ou du kitesurf, il est impératif de démarrer sa navigation sur un plan d'eau suffisamment profond pour que le foil ne touche pas le fond ou ne percuté pas une zone rocheuse.

PROTÉGEZ-VOUS !

Vous devez porter un casque, un gilet d'impact et idéalement des chaussons épais et une combinaison isothermique pour pratiquer ce sport.

LORSQUE VOUS UTILISEZ VOTRE FOIL AYEZ TOUJOURS DU BON SENS, DU SENS MARIN, RESPECTEZ LA NATURE, ET ESSAYEZ D'AIDER LES AUTRES AVEC PRUDENCE QUAND ILS SONT EN DIFFICULTÉ.

VÉRIFIEZ RÉGULIÈREMENT ET ENTRETENEZ CORRECTEMENT VOTRE MATÉRIEL.

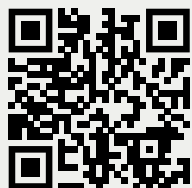
Soyez certain du bon serrage des différentes parties du foil entre elles, ainsi qu'avec la planche avant utilisation. Vérifiez également que votre foil et votre planche ne sont pas percés, griffés ou coupés, cela nuirait à leur durabilité et votre sécurité. Nous rappelons qu'un foil désolidarisé de sa planche coule immédiatement. **GONG** ne saurait être responsable en cas de perte.

Pour toutes informations complémentaires relatives aux caractéristiques techniques du matériel, à son utilisation, ou encore des questions sur la sécurité, nous vous invitons à visiter notre forum en ligne.

Le site **GONG-GALAXY.COM** a rédigé pour vous un condensé des règles dans le rubrique HOW TO/ RULES. Nous vous demandons de lire ces règles avec attention, ceci pour la sécurité et le plaisir de tous. Les informations contenues dans cette notice sont susceptibles de changer à tout moment, sans préavis.

FORUM

Toutes les informations complémentaires...



HOW TO WING

Découvrez nos tutos et conseils ...



APPRENEZ À IDENTIFIER LA FORCE DU VENT OU ÉQUIPEZ-VOUS D'UN ANÉMOMÈTRE AVANT DE DÉCIDER D'ALLER À L'EAU OU NON

Force	Termes	Vitesse/ noeuds	Wing/pas Wing ?	Etat de la mer	Effets à terre
0	Calme	- de 1	Sors ton SUP !	Miroir	La fumée monte verticalement.
1	Très légère brise	1 à 3	SUP	Quelques rides	La fumée indique la direction du vent. Les girouettes ne s'orientent pas.
2	Légère brise	4 à 6	WING SUP ou WING FOIL avec du matériel adapté au light wind et petit gabarit	Vaguelettes ne déferlant pas	On sent le vent sur la figure, les feuilles bougent.
3	Petite brise	7 à 10	WING SUP ou WING FOIL light wind pour tous les gabarits avec le matériel adapté et la technique de pumping	Apparition de moutons	Les drapeaux flottent bien.
4	Jolie brise	11 à 15	WING SUP ou WING FOIL avec une grande aile	Petites vagues, de nombreux moutons	Le sable s'envole.
5	Bonne brise	16 à 21	WING SUP Parfait en WING FOIL !	Vagues modérées, moutons, embruns	Les sommets des arbres sont agités.
6	Vent frais	22 à 27	WING SUP ou WING FOIL = Gavade assurée !!!	Orêtes d'écumes blanches, lames, embruns	On entend siffler le vent.
7	Grand frais	28 à 33	WING FOIL/WING SUP : prudence et petite aile	Trainées d'écumes, lames déferlantes	Tous les arbres s'agitent.
8	Coup de vent	34 à 40	Danger ! Réserve aux énervés	Tourbillons d'écumes à la crête des lames, trainées d'écumes	Quelques branches cassent.
9	Fort coup de vent	41 à 47	Mauvaise idée...	Lames déferlantes grosses à énormes, visibilité réduite par les embruns	Le vent peut endommager les bâtiments.
10	Tempête	48 à 55	C'est beau devant un chocolat chaud !	Conditions exceptionnelles	Gros dégâts.
11	Violente tempête	56 à 63	Un petit visionnage de la chaîne Youtube GONG Surfboards ?	Conditions très exceptionnelles	Très gros dégâts. Ton assureur pleure...
12	Ouragan	Supérieur à 63	Confinement ! Tâche d'être en bonne compagnie ;)	Conditions très, très, très exceptionnelles	Très gros dégâts. Ton assureur a disparu...

► GARANTIE

■ TERMES DE GARANTIE

GONG SUP 1 garantit cette aile contre tout défaut de conformité pour l'acheteur principal conformément aux articles L. 217-4 à L. 217-14 du Code de la consommation et aux directives de l'Union Européenne.

DÉFINITION DU DÉFAUT DE CONFORMITÉ :

- La Wing n'est pas conforme à la description donnée dans la fiche descriptive.
- La Wing est impropre à l'usage auquel elle est destinée.
- La Wing présente un défaut de fabrication, une imperfection, un mauvais assemblage.

LA GARANTIE DE CONFORMITÉ NE S'APPLIQUE PAS SI :

- Vous aviez connaissance du défaut au moment de l'achat.
- Vous ne pouviez pas ignorer le défaut au moment de l'achat.
- Le défaut résulte de matériaux que vous avez fournis ou ajoutés.

DURÉE DE LA GARANTIE :

Cette aile est garantie 2 ans (24 mois) à compter de sa date de livraison.

LIMITES DE LA GARANTIE :

Malgré toute l'attention et le sérieux accordés à la fabrication et au contrôle de la production, aucun produit n'est indestructible et nous devons exclure ce qui suit :

- L'usure normale.
 - Les impacts, rayures ou tout autre dommage causé par des objets étrangers.
 - Les dommages causés en cas de collision.
 - Les dommages causés en cas de surgonflage.
 - Les dommages causés en cas mauvais pliage.
 - Les dommages causés par une utilisation en dehors du milieu marin.
 - La surexposition aux UV, au soleil, à la lune, au sel, à l'humidité en dehors des sessions.
 - Les dommages causés par une utilisation autre que celle de destination du produit.
 - Les dommages causés par un entretien inapproprié.
 - Les dommages causés par un hydrofoil.
 - Les dommages causés par une utilisation dans un shorebreak ou des vagues trop puissantes.
 - Les dommages et blessures corporelles engendrés sur l'utilisateur lors de l'utilisation de l'aile.
 - Les dommages et blessures corporelles engendrés par l'utilisateur sur autrui lors de l'utilisation de l'aile.
 - La garantie n'est valable que si le produit est utilisé pour faire du wingsup, du wingfoil, en utilisation loisir et ne couvre pas les produits utilisés en location, pour de l'enseignement, pour la compétition, ou pour les pratiques terrestres.
- Notez que du matériel ayant subi des modifications et qui ne serait plus conforme à sa configuration d'origine ne pourra faire l'objet d'une prise en charge par notre service après-vente.

■ PRISE EN CHARGE

Les défauts de fabrication sont les seuls concernés par la garantie. Ils sont indépendants de notre volonté et auront réussi à passer tous les filtres de notre contrôle qualité. Il peut s'agir par exemple d'un défaut interne dans les coutures de l'aile. Dans tous les cas, ces défauts sont visibles après la casse. Nous vous demandons de bien vouloir nous transmettre votre numéro de commande, le numéro de série ainsi que des photos de bonne définition via notre formulaire de contact, gong-galaxy.com/aide-contact/ pour une pré-expertise. Notre service après-vente traitera votre demande dans les meilleurs délais.

Si besoin, nous vous demanderons de retourner le produit cassé à vos frais et emballé soigneusement à l'adresse suivante :

GONG SUP 1

19, RUE FERNAND NOUVION - ZA DE BRAIS 44600 SAINT-NAZAIRE, FRANCE.

Nous effectuerons une expertise afin de déterminer si votre souci peut être couvert par la garantie. Si le produit est jugé defectueux, **GONG SUP 1** s'engage à remplacer le produit ou à prendre en charge les frais de réparations. Dans tous les cas nous ferons le maximum pour vous apporter une réponse satisfaisante.