



GUIDE DE L'UTILISATEUR  
USER GUIDE



## ► SOMMAIRE

ACCORD D'EXONÉRATION DE RESPONSABILITÉ	<b>3</b>
PRÉSENTATION DE LA WING	<b>3</b>
NEUTRA RH 2023	<b>4</b>
MISE EN GARDE	<b>5</b>
VUES D'ENSEMBLE NEUTRA RH	<b>6</b>
GONFLAGE DE LA WING	<b>7</b>
DÉGONFLAGE DE LA WING	<b>9</b>
DÉMONTAGE DES POIGNÉES RIGIDES	<b>10</b>
MONTAGE DES POIGNÉES RIGIDES	<b>11</b>
DÉMONTAGE DES POIGNÉES SOUPLES	<b>12</b>
MONTAGE DES POIGNÉES SOUPLES	<b>13</b>
ENTRETIEN	<b>15</b>
MANIPULATION ET PRÉCAUTIONS D'USAGE	<b>15</b>
SÉCURITÉ ET BON SENS MARIN	<b>16</b>
RÈGLES GÉNÉRALES CONCERNANT LA PRATIQUE DU FOIL	<b>17</b>
GARANTIE	<b>20</b>

### **MERCI D'AVOIR CHOISI UNE WING GONG.**

Afin de profiter au mieux de votre matériel et d'en obtenir pleinement satisfaction, merci de lire attentivement cette notice d'utilisation. En achetant du **GONG**, vous soutenez un mode de consommation direct et alternatif qui place l'utilisateur au centre de toute démarche et à proximité immédiate des concepteurs.

## ► ACCORD D'EXONÉRATION DE RESPONSABILITÉ

En contrepartie de l'achat et/ou de l'utilisation de ce produit **GONG**, vous reconnaissez avoir lu et compris les informations et instructions présentes dans le présent manuel et vous acceptez les termes suivants du présent contrat, dans la limite maximale autorisée par la loi, soit :

- De renoncer à toutes les réclamations présentes et à venir contre **GONG SUP 1 SARL**, ou l'un de ses agents, résultant de l'utilisation de ce produit et de l'un de ses composants.
- De décharger **GONG SUP 1 SARL**, ou l'un de ses agents, de toute responsabilité en cas de perte, dommages, blessures ou frais que vous-même, un proche ou tout autre utilisateur de ce produit pourrait avoir à supporter et résultant de l'utilisation de ce produit, et ce quelle qu'en soit la cause, y compris la négligence ou le non-respect de ce contrat par **GONG SUP 1 SARL**, ou de l'un de ses agents, relativement à la conception ou à la fabrication de ce produit.

Dans l'éventualité de la mort ou de l'incapacité de l'acheteur, cet accord restera effectif et exécutoire pour ses héritiers, proches, exécuteurs testamentaires, administrateurs, ayant droits et représentants.

En utilisant le produit **GONG**, vous assumez et acceptez tout risque de blessures connues et inconnues qui pourraient vous être infligées ou que vous pourriez infliger à une tierce personne lors de l'utilisation de ce matériel. Les risques liés à ce sport peuvent être considérablement réduits en respectant les consignes de sécurité et d'utilisation et en faisant preuve de bon sens.

## ► PRÉSENTATION DE LA WING

Découvrez de nouvelles sensations en un temps record en complétant votre quiver existant avec une Wing. Simplicité et polyvalence à un niveau inédit !

### ■ PROGRAMME

La Wing est une aile à structure gonflable directement dans les mains du rider. Des poignées permettent de contrôler son vol et la puissance délivrée. L'atout numéro 1 de la Wing c'est sa facilité. Beaucoup moins puissante qu'une aile de kite et bien moins lourde qu'une voile de windsurf, la Wing vous allège paisiblement. Moteur idéal d'un engin à foil, elle est bien plus rassurante qu'un kite et bien plus maniable qu'une voile de windsurf. Grâce au foil, tout est plus confort, vous passez au dessus du clapot comme sur un coussin d'air. La Wing va demander entre 10 et 15 nœuds pour s'exprimer sur un foil et restera super facile même dans 35 nœuds, là où le kite rime souvent avec grosse prise de risque.

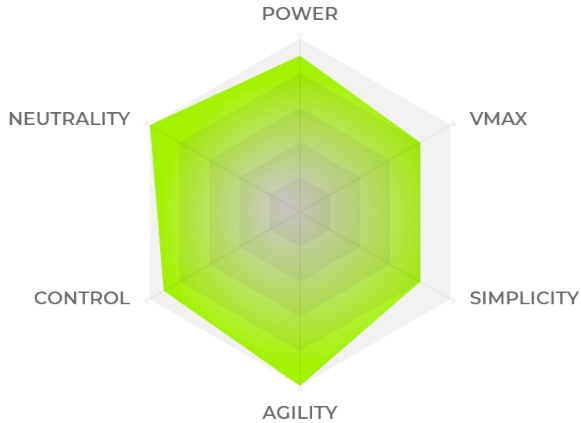
Elle est géniale avec de multiples supports tels que :

- Stand Up Paddle "SUP" (rigides ou gonflables)
- SUP foil
- Surf foil
- Skate
- Roller
- Mountain Board
- Tout ce qui glisse sur la neige
- Etc...

Les atouts de la Wing sont clairement identifiés : simplicité, compacité et légèreté apportent une liberté de mouvement et une facilité de prise en main inégalées. La Wing est prête à voler en 1min chrono : pas de lignes à dérouler, quelques coups de pompe et c'est parti.

## ► NEUTRA 2023

La Neutra 2023 gagne en légèreté et en dynamisme via des tensions plus fortes, une latte hyper rigide, et un bord d'attaque re-segmenté. Les rotations et le pilotage de la wing dans les manœuvres sont encore plus vifs. On saute plus haut et plus loin. En surf, elle est parfaitement neutre pour des sensations totalement tournées vers la glisse et les courbes !



### ■ SURFACE D'AILE EN FONCTION DU VENT, DU TYPE DE SUPPORT ET DU RIDEUR

Le choix de la surface dépend de votre poids, de la force du vent dans laquelle vous souhaitez évoluer et de votre niveau. Votre taille importe peu car l'angle idéal de l'aile est proche de 45°. Dans une utilisation avec une planche de Wing Foil, voici ce que nous préconisons :

WINGER SIZE	Neutra 5,5	Neutra 5,0	Neutra 4,5	Neutra 4,0	Neutra 3,5	Neutra 3,0
<b>S</b> - 65 kg	8 • 18 nds/kts	10 • 20 nds/kts	13 • 23 nds/kts	15 • 25 nds/kts	17 • 27 nds/kts	20 • 30 nds/kts
<b>M - L</b> 65 / 85 kg	9 • 19 nds/kts	12 • 22 nds/kts	15 • 25 nds/kts	18 • 28 nds/kts	21 • 31 nds/kts	26 • 36 nds/kts
<b>XL</b> + 85 kg	10 • 20 nds/kts	14 • 24 nds/kts	17 • 27 nds/kts	20 • 30 nds/kts	25 • 35 nds/kts	28 • 38 nds/kts

Ces plages de vent sont les plages optimales mais selon votre gabarit et votre technique elles varieront de manière non négligeable. L'atout du foil est que vous pourrez conserver le vol même 5 nœuds en dessous de votre plage de vent mini : c'est tout simplement bluffant.

## MISE EN GARDE

### TOUTES LES WINGS SONT FRAGILES !!!

- Si vous frottez votre Wing sur le sol, elle se fragilise et peut casser.
- Si vous laissez votre Wing se faire embarquer dans les vagues, elle va se détériorer et/ou exploser.
- **Si vous tombez violemment sur l'eau avec votre Wing, elle peut exploser : ayez le réflexe de lâcher votre Wing lors des chutes.**
- Si vous surgonflez votre Wing et/ou laissez votre Wing au soleil, alors celle-ci peut exploser sur la plage ou en utilisation. Ne vous fiez pas au manomètre et suivez l'étape 5 de la page 8.
- Si vous tirez violemment sur le leash de Wing, vous pouvez déchirer le bord d'attaque.
- Si vous passez avec votre foil ou vos dérives sur la Wing, vous allez la déchirer.
- Si vous portez votre planche avec le foil du côté de votre Wing, vous risquez de la transpercer avec le stab ou l'aile avant de votre foil.
- Si vous ne déroulez pas complètement votre Wing pour la gonfler, elle peut exploser.
- Si vous roulez et dégonflez votre Wing sur une surface piquante (ronces, etc...), vous risquez de percer votre Wing.
- Si vous suspendez votre Wing pour la sécher ou la secouez dégonflée, le bladder peut se déplacer dans la gaine et causer un pli, potentiellement source de hernie/explosion lors du gonflage suivant.
- **Ne surtout pas surgonfler votre Wing. Le manomètre est seulement un indicateur.**
- **Attention plus votre Wing a un fort diamètre moins elle nécessite de pression pour obtenir la même rigidité : une Wing à gros bord d'attaque nécessitera beaucoup moins de pression qu'une Wing à petit bord d'attaque pour obtenir la même rigidité.**

### MAIS... LES WINGS SONT RÉPARABLES !

- Si votre boudin est percé, vous pouvez le remplacer en commandant sur notre site [GONG-GALAXY.com](http://GONG-GALAXY.com)
- Si la toile de votre Wing est endommagée, vous pouvez la faire réparer en voilerie.

**Pour rester légère et agréable en navigation, votre Wing doit impérativement être conçue à partir de matériaux légers et fins. C'est donc un matériel qui doit être utilisé avec soin !**

**Les Wings GONG ne sont pas plus fragiles que les autres : au contraire !**

## ► VUE D'ENSEMBLE NEUTRA RH



① - Bord d'attaque

② - Canopy

③ - Attache de leash

④ - Poignées rigides avec GFS

⑤ - Oreille

⑥ - Bord de fuite

⑦ - Valve de gonflage

⑧ - Valve de latte centrale

⑨ - One pump system

⑩ - Lattes en fibre

⑪ - Latte centrale gonflable

⑫ - Sac de transport et pompe

## ► GONFLAGE DE LA WING



- 1 - Dépliez la Wing bord d'attaque face au vent sur une surface dégagée non abrasive ou coupante, extrado face au sol et attachée à un point fixe ou sécurisée avec le leash de pompe. Attachez votre leash poignet à l'attache de leash de la Wing, uniquement avec l'attache velcro du leash.



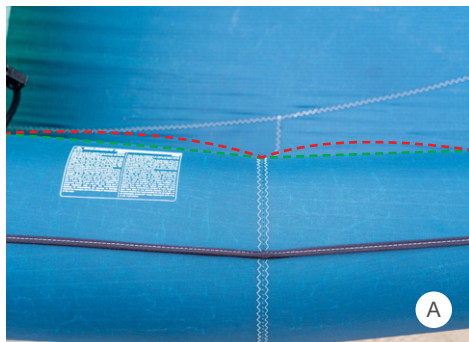
- 2 - Revissez fermement la partie basse de la valve de gonflage et revissez complètement la valve de dégonflage sur la latte.
- 3 - Dévissez la partie haute de la valve de gonflage et insérez l'embout de la pompe.



- 4 - Le ONE-PUMP est ce qui permet à l'air de passer du bord d'attaque à la latte. Il faut qu'il soit en position ouverte lors du gonflage. Pour l'ouvrir il doit être dans la position identique à la photo. Afin de le fermer il faut libérer la partie amovible et ensuite presser la partie supérieure jusqu'à entendre plusieurs clics qui confirment le blocage du système.

Ouvrez le clip du système ONE-PUMP pour permettre le gonflage de la latte. **Ne jamais gonfler la latte par la valve située sur la latte mais toujours par le bord d'attaque.**





5 - **Ne surtout pas surgonfler votre Wing.**

Le manomètre est seulement un indicateur. Pour vous repérer au gonflage, 3 points de contrôle :

- **Visuel (A)** : la latte centrale ne doit pas faire de «bourrelets» entre les renforts (trop gonflée).
- **Tactile (B)** : lorsque vous appuyez sur la Wing, si elle ne se déforme pas : surgonflée.
- **Auditif** : le son en tapant avec l'ongle ne doit pas être résonnant (trop gonflée) ou sourd (pas assez).



6 - Déconnectez l'embout de la pompe.



7 - Refermez la valve de gonflage et rabattez la protection en néoprène.



8 - Serrez le clip du système ONE-PUMP sur la latte centrale gonflable et **remettez la protection en néoprène pour ne pas abimer la Wing.**

En cas de latte ou de bord d'attaque percé, vous conservez ainsi un flotteur de sécurité.

- 9 - Retirez le leash de la pompe en maintenant votre Wing pour ne pas la laisser partir avec le vent.
- 10 - Attachez votre Wing, le bord d'attaque face au vent et utilisez votre leash ou du sable pour lester votre Wing si besoin.



## ► DÉGONFLAGE ET REPLIAGE DE LA WING



- 1 - Retournez la Wing sèche extrado sur le sol, le bord d'attaque face au vent.
- 2 - Retirez les protections en néoprène et dévissez la partie basse **des deux valves de gonflage et de dégonflage**. Prenez garde à ne pas perdre les joints des bouchons.



- 3 - Repliez le bord de fuite puis roulez une extrémité de l'aile jusqu'au centre en la serrant doucement pour dégager tout l'air. Procédez de même en partant de l'autre extrémité jusqu'à la latte centrale. Rabattez les deux rouleaux l'un sur l'autre.



- 4 - Pliez la wing roulée entre les poignées rigides.



- 5 - Rangez la wing dans son sac, la poignée du bord d'attaque vers le haut.

## ► DÉMONTAGE DES POIGNÉES RIGIDES



- ① - Déposez la wing dépliée et dégonflée avec l'extrados face au sol, dévissez les vis M6x20 aux extrémités de la poignée puis tirez sur les coudes pour les extraire du support.



- ② - Retirez les pièces supports de la latte centrale. Rangez les soigneusement.

### MONTAGE ET DÉMONTAGE DES POIGNÉES

Réalisez ces opérations à l'abri du vent, afin d'éviter que du sable ne s'infilte entre les pièces lors du montage.

⚠ **ATTENTION** : le support a un sens, le logo GONG doit être positionné vers l'extérieur de la poignée.

⚠ **ATTENTION** : veillez à utiliser la vis M6x20 fournie, une vis trop longue endommagerait votre wing, ce qui pourrait mener à une explosion de la latte centrale lors du gonflage.

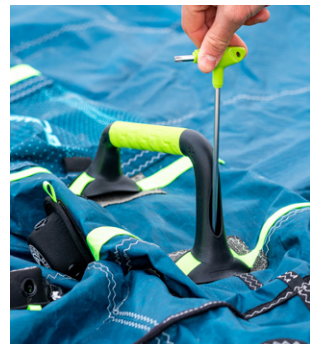
## ► MONTAGE DES POIGNÉES RIGIDES



- ❶ - Wing dépliée et dégonflée, extrados face au sol, munissez-vous des poignées rigides ainsi que de leur quatre pièces de supports et de leur quatre vis M6 x 20.



- ❷ - Positionnez les pièces de supports à leurs emplacements entre les renforts kevlar de la latte centrale et la sangle. La sangle de la latte centrale doit se retrouver dans la rainure du support, avec les trous de la sangle et du support alignés pour permettre le passage de la vis.



- ❸ - Positionnez la poignée sur les pièces supports. La sangle doit se retrouver coincée entre les deux pièces. Vissez ensuite la poignée sur le support à l'aide de la vis M6x20 fournie. Répétez l'action de chaque côté.



## ► DÉMONTAGE DES POIGNÉES SOUPLES



- ① - Déposez la wing dépliée et dégonflée avec l'extrados face au sol, dévissez les vis M6x20 aux extrémités de la poignée puis tirez sur les coudes pour les extraire du support.



- ② - Retirez les pièces supports de la latte centrale. Rangez les soigneusement.

### MONTAGE ET DÉMONTAGE DES POIGNÉES

Réalisez ces opérations à l'abri du vent, afin d'éviter que du sable ne s'infilte entre les pièces lors du montage.

⚠ **ATTENTION** : le support a un sens, le logo GONG doit être positionné vers l'extérieur de la poignée.

⚠ **ATTENTION** : veillez à utiliser la vis M6x20 fournie, une vis trop longue endommagerait votre wing, ce qui pourrait mener à une explosion de la latte centrale lors du gonflage.

## ► MONTAGE DES POIGNÉES SOUPLES



- ① - Wing dépliée et dégonflée, extrados face au sol, munissez-vous des poignées souples ainsi que de leur quatre pièces de supports et de leur quatre vis M6 x 20.



- ② - Positionnez les pièces de supports à leurs emplacements entre les renforts kevlar de la latte centrale et la sangle. La sangle de la latte centrale doit se retrouver dans la rainure du support, avec les trous de la sangle et du support alignés pour permettre le passage de la vis.



- ③ - Emboitez la poignée souple dans l'adaptateur GFS. Alignez les trous pour le passage de la vis.



- 4 - Positionnez la poignée sur les pièces supports. La sangle doit être coincée entre les deux pièces. Vissez ensuite la poignée souple sur le support à l'aide de la vis M6x20 fournie. Répétez l'action de chaque côté.

## ■ À DÉCOUVRIR EN LIGNE

**POUR TOUT  
CONNAITRE SUR  
LES WINGS**



**HOW TO WING**  
Découvrez nos tutos  
et conseils ...





## POINT DE VIGILANCE

Pour les Wings équipées de fenêtres pour vous apporter plus de visibilité et de sécurité dans vos manœuvres, il est impératif de rouler les oreilles vers la latte centrale, puis de la replier en veillant à ne pas pincer le PVC de la fenêtre. Si vous rangez votre wing humide dans son sac sans la faire sécher, il y a un risque de transfert de couleur entre les tissus et fenêtres PVC.

## ENTRETIEN

- ❶ - Inspectez systématiquement l'état de votre Wing. Repérez d'éventuels trous ou entailles et faites les réparer avant qu'ils n'empirent.
- ❷ - Évitez de rincer votre matériel à l'eau claire. Le chlore présent dans l'eau courante peut altérer les traitements de surface de la Wing.
- ❸ - Veillez à ne pas laissez d'eau ou de sable s'introduire dans les boudins ou les valves lors du gonflage/dégonflage.
- ❹ - Laissez sécher votre Wing à plat. Si vous suspendez votre Wing pour la sécher, le bladder peut se déplacer dans le fourreau et causer un pli, potentiellement source de hernie/explosion lors du gonflage suivant. Ne jamais secouer une Wing dégonflée.
- ❺ - Retirez l'excédent de sable avant de la plier et de la ranger.
- ❻ - En dehors de vos sessions, laissez votre aile à l'abri du soleil et de la lune.
- ❼ - En cas de latte ou de bord d'attaque percé, utilisez votre kit de réparation, ou consultez le site **GONG-GALAXY.COM** pour commander la pièce de remplacement.

## MANIPULATION ET PRÉCAUTIONS D'USAGE

- ❶ - Lorsque vous déplacez votre Wing gonflée, retournez-la intrado face au sol (position de vol) et évitez au maximum de laisser le bord d'attaque ou la toile frotter à terre.
- ❷ - Posez toujours votre Wing sur une surface saine, dégagée, sans coquillages, objets ou plantes coupants ou perforants.
- ❸ - Sécurisez votre Wing sur la plage à tout moment (utilisez votre leash, du sable, ou un sac rempli de sable), extrado face au sol.
- ❹ - Respectez les consignes de gonflage. Le risque de faire exploser la Wing est réel, en particulier en cas de manipulation trop violente ou dans les vagues.
- ❺ - Utilisez votre Wing équipée d'un leash. Le leash vous permet de ne pas perdre votre Wing en cas de rafale, mais il n'est pas fait pour tirer violemment votre Wing, notamment dans les vagues.
- ❻ - Évitez au maximum de laisser votre Wing se faire emporter par une vague, et si ce cas de figure se présente, ne tirez pas sur le leash. Le poids et la puissance de l'eau sont phénoménaux, si vous générez une traction supplémentaire dans le sens inverse, vous augmentez le risque de déchirer votre Wing ou casser le leash.
- ❼ - Ne laissez pas la Wing accrocher dans l'eau quand vous pompez ou vous vous lancez. Ne la pliez pas.
- ❽ - En cas de chute en foil, ne tombez pas sur le foil et ne laissez pas votre Wing tomber dessus. Un stab, ou une aile avant de foil transpercera immanquablement votre Wing.
- ❾ - Ne laissez pas votre planche équipée d'un foil ou de dérives, passer sur votre Wing. Le non-respect de cette consigne entrainera assurément des dommages sur la Wing.
- ❿ - Lorsque vous devez passer la barre avec votre Wing, maintenez-là hors de l'eau 100% du temps. Ne mettez jamais votre Wing dans les vagues, gardez-la en l'air autant que possible. Tenez la poignée de downwind et le strap avant pour passer les vagues.

- 11 - Inspectez votre Leash avant et après chaque session et changez le régulièrement. Une entaille même minime peut créer une amorce de rupture.
- 12 - Votre Wing est un engin ultra-polyvalent qui peut être exploité avec des supports terrestres tels que le skate, les rollers, le mountain-board, etc... Elle n'est pas prévue pour être frottée sur une surface dure ou abrasive. GONG SUP 1 ne saurait être tenu responsable pour une usure liée à une utilisation terrestre.

## ► SÉCURITÉ ET BON SENS MARIN

- 1 - Il faut vérifier la plage de vent de votre Wing et l'adapter à vos capacités réelles. Ne sous-estimez jamais la force de traction de votre Wing. Même une Wing pour débutants peut développer une force de traction importante et non maîtrisable par l'utilisateur.
- 2 - Lorsque vous pratiquez, tenez-vous au courant des prévisions météorologiques et de la configuration de votre spot (vent side ou off ou on). Attention aux conditions de vents forts et plus particulièrement aux conditions avec des fortes rafales. N'utilisez pas votre Wing en mer par vent de terre à moins d'avoir une sécurité sur l'eau. Les conditions parfaites pour la pratique sont un vent de travers par rapport au rivage et régulier d'une force de 15-25 nœuds.
- 3 - Pour les premières sessions, et lorsque vous ne jugez pas encore parfaitement les plages de vent et les conditions : soyez vigilant en plage haute et ne sortez pas si vous n'avez pas la Wing adaptée à la plage de vent. Vous prenez des risques pour vous mais aussi pour le matériel.
- 4 - Utilisez votre Wing dans un environnement sécurisé. Prenez le temps nécessaire pour apprendre le maniement de l'équipement dans des conditions optimum de sécurité.
- 5 - Ne surestimez pas vos capacités. Assurez-vous d'être en bonne condition physique et de ne pas présenter de contre-indications médicales. Une mauvaise utilisation peut provoquer des blessures graves ou causer la mort du pratiquant ou de tiers.
- 6 - N'utilisez pas votre Wing dans un shorebreak ou des vagues trop puissantes.
- 7 - Lorsque vous naviguez, contrôlez en permanence le plan d'eau pour éviter toute collision ou non-respect des règles de priorité en mer. Gardez en tête que vous êtes potentiellement dangereux pour vous même et pour les autres.
- 8 - Soyez extrêmement prudent si vous naviguez avec votre Wing et une planche équipée d'un foil. GONG SUP 1 décline toute responsabilité en cas de dégâts ou de dommages causés par l'usage inapproprié de la Wing ou par imprudence.
- 9 - GONG vous conseille fortement de souscrire à une assurance couvrant la pratique du wing foil.
- 10 - Équipez-vous de protections : casque, leash, gilet d'impact... Mieux vaut trop que pas assez !
- 11 - L'usage de la Wing en dehors du milieu marin est sous votre responsabilité (skate, ski, snow...).
- 12 - La Wing n'est pas un parachute, ni un deltaplane !
- 13 - Lorsque vous utilisez votre Wing, ayez toujours du bon sens, respectez la nature, et essayez d'aider les autres avec prudence quand ils sont en difficulté.
- 14 - Toutes nos Wings sont équipées d'une étiquette d'identification afin d'y renseigner vos coordonnées conformément à la législation en vigueur.

Cette liste de recommandations est non exhaustive et ne remplace pas une connaissance et une étude sérieuse des règles de sécurité et de navigation en mer. Le foil en particulier est un sport dangereux qui ne s'improvise pas.

UN DOUTE ? Contactez notre équipe

[gong-galaxy.com/aide-contact/](https://gong-galaxy.com/aide-contact/)



## ► RÈGLES GÉNÉRALES CONCERNANT LA PRATIQUE DU FOIL

Pour votre sécurité, n'utilisez pas ce produit avant d'avoir lu et compris ces avertissements et instructions et surtout, respectez-les. La pratique du foil comporte des risques d'accidents importants. Une mauvaise maîtrise du foil peut engendrer des coupures, des blessures graves, voire la mort, pour vous ou autrui.

LE FOIL DOIT ÊTRE PRATIQUÉ EN PRENANT TOUTES LES PRÉCAUTIONS D'USAGE EN SURF, KITE OU WING, majorées de celles liées au foil. Rappelons que le foil est long, tranchant, et peut atteindre des vitesses élevées. Se faire percuter par un foil, ou percuter un tiers peut avoir des conséquences dramatiques. Ce ne sont pas des jouets.

**GONG** vous recommande fortement de prendre des cours pour chacune des pratiques à foil, dans une école spécialiste de l'apprentissage du foil afin d'être responsable et prudent avant d'utiliser ce produit seul.

Vérifiez d'avoir souscrit à une assurance couvrant la pratique du foil.

Les fabricants et fournisseurs de ce produit ne sont pas responsables en cas de dégâts matériels ou d'accidents corporels dus soit à une simple ou mauvaise utilisation, soit à un usage excessif, en compétition, ou irresponsable, du produit par l'utilisateur.

RESPECTEZ LES RÈGLES DE PRIORITÉ ET DE SÉCURITÉ.

Renseignez-vous sur la législation en vigueur concernant la pratique des sports à foil sur le spot que vous ciblez. Lorsque vous pratiquez, n'oubliez pas de conserver une distance de sécurité conséquente avec tous les obstacles, autres pratiquants et embarcations. Restez loin des baigneurs et autres pratiquants, y compris vos amis, et ce même lorsque vous considérez avoir atteint un niveau suffisant pour le faire.

N'UTILISEZ CE PRODUIT QUE SI VOUS ÊTES EN BONNE FORME PHYSIQUE ET QUE SI VOUS SAVEZ BIEN NAGER.

Ne surestimez pas vos forces : n'allez jamais plus loin que ce que vous pouvez faire à la nage dans les conditions météorologiques présentes et annoncées. La natation en mer en situation de détresse est beaucoup plus difficile qu'en piscine. Les mineurs ne doivent pas pratiquer sans l'accord et la surveillance de leur responsable légal.

TENEZ-VOUS AU COURANT DES PRÉVISIONS MÉTÉOROLOGIQUES.

Il vous appartient de prendre la décision d'aller sur l'eau ou d'y renoncer selon les conditions météorologiques constatées et annoncées. Ne pratiquez jamais le foil par temps orageux, dans des conditions menaçantes ou changeantes.

OBSERVEZ LES COURANTS.

TENEZ COMPTE DE LA HAUTEUR DE VOTRE MÂT : contrairement à la pratique du surf ou du SUP ou du kitesurf, il est impératif de démarrer sa navigation sur un plan d'eau suffisamment profond pour que le foil ne touche pas le fond ou ne percuté pas une zone rocheuse.

PROTÉGEZ-VOUS !

Vous devez porter un casque, un gilet d'impact et idéalement des chaussons épais et une combinaison isothermique pour pratiquer ce sport.

**LORSQUE VOUS UTILISEZ VOTRE FOIL AYEZ TOUJOURS DU BON SENS, DU SENS MARIN, RESPECTEZ LA NATURE, ET ESSAYEZ D'AIDER LES AUTRES AVEC PRUDENCE QUAND ILS SONT EN DIFFICULTÉ.**

VÉRIFIEZ RÉGULIÈREMENT ET ENTRETENEZ CORRECTEMENT VOTRE MATÉRIEL.

Soyez certain du bon serrage des différentes parties du foil entre elles, ainsi qu'avec la planche avant utilisation. Vérifiez également que votre foil et votre planche ne sont pas percés, griffés ou coupés, cela nuirait à leur durabilité et votre sécurité. Nous rappelons qu'un foil désolidarisé de sa planche coule immédiatement. **GONG** ne saurait être responsable en cas de perte.

Pour toutes informations complémentaires relatives aux caractéristiques techniques du matériel, à son utilisation, ou encore des questions sur la sécurité, nous vous invitons à visiter notre forum en ligne.

Le site **GONG-GALAXY.COM** a rédigé pour vous un condensé des règles dans le rubrique HOW TO/RULES. Nous vous demandons de lire ces règles avec attention, ceci pour la sécurité et le plaisir de tous. Les informations contenues dans cette notice sont susceptibles de changer à tout moment, sans préavis.

## FORUM

Toutes les informations  
complémentaires...



## HOW TO WING

Découvrez nos tutos  
et conseils ...



## APPRENEZ À IDENTIFIER LA FORCE DU VENT OU ÉQUIPEZ-VOUS D'UN ANÉMOMÈTRE AVANT DE DÉCIDER D'ALLER À L'EAU OU NON

Force	Termes	Vitesse/ nœuds	Wing/pas Wing ?	Etat de la mer	Effets à terre
0	Calme	- de 1	Sors ton SUP !	Miroir	La fumée monte verticalement.
1	Très légère brise	1 à 3	SUP	Quelques rides	La fumée indique la direction du vent. Les girouettes ne s'orientent pas.
2	Légère brise	4 à 6	WING SUP ou WING FOIL avec du matériel adapté au light wind et petit gabarit	Vaguelettes ne déferlant pas	On sent le vent sur la figure, les feuilles bougent.
3	Petite brise	7 à 10	WING SUP ou WING FOIL light wind pour tous les gabarits avec le matériel adapté et la technique de pumping	Apparition de moutons	Les drapeaux flottent bien.
4	Jolie brise	11 à 15	WING SUP ou WING FOIL avec une grande aile	Petites vagues, de nombreux moutons	Le sable s'envole.
5	Bonne brise	16 à 21	WING SUP Parfait en WING FOIL !	Vagues modérées, moutons, embruns	Les sommets des arbres sont agités.
6	Vent frais	22 à 27	WING SUP ou WING FOIL = Gavade assurée !!!	Orêtes d'écumes blanches, lames, embruns	On entend siffler le vent.
7	Grand frais	28 à 33	WING FOIL/WING SUP : prudence et petite aile	Trainées d'écumes, lames déferlantes	Tous les arbres s'agitent.
8	Coup de vent	34 à 40	Danger ! Réservé aux énervés	Tourbillons d'écumes à la crête des lames, trainées d'écumes	Quelques branches cassent.
9	Fort coup de vent	41 à 47	Mauvaise idée...	Lames déferlantes grosses à énormes, visibilité réduite par les embruns	Le vent peut endommager les bâtiments.
10	Tempête	48 à 55	C'est beau devant un chocolat chaud !	Conditions exceptionnelles	Gros dégâts.
11	Violente tempête	56 à 63	Un petit visionnage de la chaine Youtube GONG Surfboards ?	Conditions très exceptionnelles	Très gros dégâts. Ton assureur pleure...
12	Ouragan	Supérieur à 63	Confinement ! Tâche d'être en bonne compagnie ;)	Conditions très, très, très exceptionnelles	Très gros dégâts. Ton assureur a disparu...

## ► GARANTIE

### ■ TERMES DE GARANTIE

**GONG SUP 1** garantit cette aile contre tout défaut de conformité pour l'acheteur principal conformément aux articles L. 217-4 à L. 217-14 du Code de la consommation et aux directives de l'Union Européenne.

#### **DÉFINITION DU DÉFAUT DE CONFORMITÉ :**

- La Wing n'est pas conforme à la description donnée dans la fiche descriptive.
- La Wing est impropre à l'usage auquel elle est destinée.
- La Wing présente un défaut de fabrication, une imperfection, un mauvais assemblage.

#### **LA GARANTIE DE CONFORMITÉ NE S'APPLIQUE PAS SI :**

- Vous aviez connaissance du défaut au moment de l'achat.
- Vous ne pouviez pas ignorer le défaut au moment de l'achat.
- Le défaut résulte de matériaux que vous avez fournis ou ajoutés.

#### **DURÉE DE LA GARANTIE :**

Cette aile est garantie 2 ans (24 mois) à compter de sa date de livraison.

#### **LIMITES DE LA GARANTIE :**

Malgré toute l'attention et le sérieux accordés à la fabrication et au contrôle de la production, aucun produit n'est indestructible et nous devons exclure ce qui suit :

- L'usure normale.
- Les impacts, rayures ou tout autre dommage causé par des objets étrangers.
- Les dommages causés en cas de collision.
- Les dommages causés en cas de surgonflage.
- Les dommages causés en cas mauvais pliage.
- Les dommages causés par une utilisation en dehors du milieu marin.
- La surexposition aux UV, au soleil, à la lune, au sel, à l'humidité en dehors des sessions.
- Les dommages causés par une utilisation autre que celle de destination du produit.
- Les dommages causés par un entretien inapproprié.
- Les dommages causés par un hydrofoil.
- Les dommages causés par une utilisation dans un shorebreak ou des vagues trop puissantes.
- Les dommages et blessures corporelles engendrés sur l'utilisateur lors de l'utilisation de l'aile.
- Les dommages et blessures corporelles engendrés par l'utilisateur sur autrui lors de l'utilisation de l'aile.
- La garantie n'est valable que si le produit est utilisé pour faire du wing sup, du wing foil, en utilisation loisir et ne couvre pas les produits utilisés en location, pour de l'enseignement, ou pour la compétition, ou pour les pratiques terrestres.

Notez que du matériel ayant subi des modifications et qui ne serait plus conforme à sa configuration d'origine ne pourra faire l'objet d'une prise en charge par notre service après-vente.



## ■ PRISE EN CHARGE

Les défauts de fabrication sont les seuls concernés par la garantie. Ils sont indépendants de notre volonté et auront réussi à passer tous les filtres de notre contrôle qualité. Il peut s'agir par exemple d'un défaut interne dans les coutures de l'aile. Dans tous les cas, ces défauts sont visibles après la casse.

Nous vous demandons de bien vouloir nous transmettre votre numéro de commande, le numéro de série ainsi-que des photos de bonne définition via notre formulaire de contact, [gong-galaxy.com/aide-contact/](https://www.gong-galaxy.com/aide-contact/) pour une pré-expertise. Notre service après-vente traitera votre demande dans les meilleurs délais. Si besoin, nous vous demanderons de retourner le produit cassé à vos frais et emballé soigneusement à l'adresse suivante :

**GONG SUP 1  
19, RUE FERNAND NOUVION - ZA DE BRAIS - 44600 SAINT-NAZAIRE, FRANCE.**

Nous effectuerons une expertise afin de déterminer si votre souci peut être couvert par la garantie. Si le produit est jugé defectueux, **GONG SUP 1** s'engage à remplacer le produit ou à prendre en charge les frais de réparations. Dans tous les cas nous ferons le maximum pour vous apporter une réponse satisfaisante.

## ► SUMMARY

RESPONSABILITY/EXEMPTION AGREEMENT	23
WING INTRODUCTION	23
NEUTRA RH	24
WARNING	25
OVERVIEW OF THE NEUTRA RH	26
WING INFLATION	27
DEFLATING AND FOLDING THE WING	29
REMOVING THE RIGID HANDLES	30
ASSEMBLY OF THE RIGID HANDLES	31
REMOVING THE SOFT HANDLES	32
ASSEMBLY OF SOFT HANDLES	33
MAINTENANCE	35
HANDLING AND PRECAUTIONS FOR USE	35
SAFETY AND COMMON WATER SENSE	36
GENERAL RULES CONCERNING THE PRACTICE OF FOIL	37
WARRANTY	40

### THANK YOU FOR HAVING CHOSEN OUR GONG WING.

In order to fully take advantage of, and be fully satisfied by your investment, please read carefully our users notice. When buying **GONG**, you are supporting consumer modus operandi that's alternative and direct and that put the client at the center of every initiative and puts them in close proximity of the inventors.

## ► RESPONSABILITY/EXEMPTION AGREEMENT

In consideration of the purchase and/or use of this **GONG** product, you acknowledge that you have read and understood the information and instructions contained in this manual and you agree to the following terms of this agreement, within the maximum limit allowed by the law, which is:

- To waive all present and future claims against **GONG SUP 1 SARL**, or any of its agents, resulting from the use of this product and any of its components.
- To release **GONG SUP 1 SARL**, or one of its agents, of any responsibility in case of loss, damages, injuries or expenses that you, a close relation or any other user of this product could have to bear and resulting from the use of this product, for whatever reason, including negligence or non-compliance with this contract by **GONG SUP 1 SARL**, or any of its agents, with respect to the design or manufacture of this product.

In the event of the death or incapacity of the buyer, this agreement will remain effective and enforceable for his/her heirs, relatives, executors, administrators, assigns and representatives.

By using the **GONG** product, you assume and accept any risk of known and unknown injuries that may be inflicted on you or that you may inflict on any other person while using this material. The risks associated with this sport can be significantly reduced by following safety and usage guidelines and using common sense.

## ► WING INTRODUCTION

Discover new sensations in record time by completing your existing quiver with a Wing. Simplicity and versatility at a brand new level!

### ■ USE

The Wing has an inflatable structure that is directly in the hands of the rider. Handles control the flight and power generated from it. The number one asset of the wing is its smoothness. Much less powerful than a kite and much lighter than a windsurf sail, the Wing is easy to use. Ideal companion to the foil, it is much more reassuring than a kite and handier than a windsurf sail. Thanks to the foil, everything is comfier, you go above the chop like on an air cushion. The wing will need between 10 and 15 knots to really be useful on a foil and will remain super easy, even in 35 knots, where the kite is often synonymous with taking big risks.

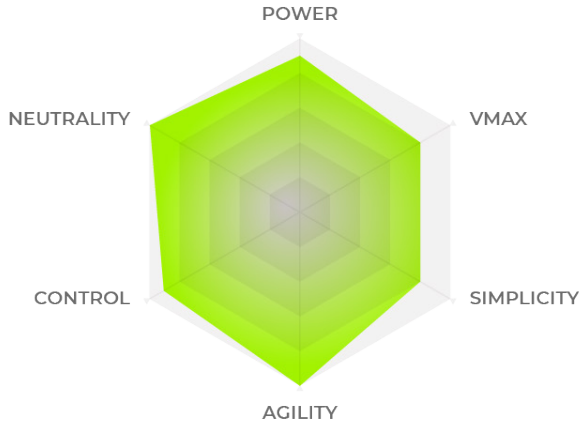
The Wing is great for multiple uses such as:

- Stand Up Paddle "SUP" (rigid or inflatable)
- SUP foil
- Surf foil
- Skate
- Roller blading
- Mountain boarding
- Anything that slides on the snow
- Etc...

The pros of the Wing are clearly identified: simplicity, compactness and lightness which provide unparalleled freedom of movement and the ease of handling. The Wing is ready to fly in 1 min flat: no lines to unwind, a few pump strokes and you're off.

## ► NEUTRA 2023

The Neutra 2023 gains in lightness and dynamism thanks to stronger tensions, a super rigid central strut, and a re-segmented leading edge. The rotations and the steering of the wing are even more lively. You'll jump higher and further. In surfing, it is perfectly neutral for sensations totally focused on glide and curves!



## ■ WING SURFACE IN FUNCTION OF WIND, BOARD & RIDER TYPE

The choice of size will depend on your weight and the strength of the wind in which you want to get into and evolve. Your height does not matter because the ideal angle of the Wing is close to 45°. In a use with a Wing foil, here is what we recommend:

WINGER SIZE	Neutra 5,5	Neutra 5,0	Neutra 4,5	Neutra 4,0	Neutra 3,5	Neutra 3,0
<b>S</b> - 65 kg	8 • 18 nds/kts	10 • 20 nds/kts	13 • 23 nds/kts	15 • 25 nds/kts	17 • 27 nds/kts	20 • 30 nds/kts
<b>M – L</b> 65 / 85 kg	9 • 19 nds/kts	12 • 22 nds/kts	15 • 25 nds/kts	18 • 28 nds/kts	21 • 31 nds/kts	26 • 36 nds/kts
<b>XL</b> + 85 kg	10 • 20 nds/kts	14 • 24 nds/kts	17 • 27 nds/kts	20 • 30 nds/kts	25 • 35 nds/kts	28 • 38 nds/kts

These wind ranges are optimal ranges but according to your jig and to your skill, they will differ in a significant way. The asset of the foil is that you can keep flying even 5 knots under your minimum wind range: simply stunning.

 WARNING**ALL WINGS ARE FRAGILE!!!**

- If you rub your wing on the ground, you wear the fabric and it can break.
- If your wing gets caught in the waves, it will deteriorate and/or explode.
- **If you fall violently on the water with your wing, it can explode: have the reflex to let go of your wing when falling.**
- If you overinflate your wing and/or leave it in the sun, it may explode on the beach or in use. Do not rely on the pressure gauge and follow step 5 on page 28.
- If you pull hard on the wing's leash, you can tear the leading edge.
- If you make contact with your foil or fins on the wing, you will tear it.
- If you carry your board with the foil on the same side as the wing, the risk is high you'll pierce it with the stab or the front wing of your foil.
- If you do not completely unroll your wing to inflate it, it may explode.
- If you deflate and fold your wing on a sharp surface (brambles, etc.), the risk is high you'll pierce your wing.
- If you hang your wing to dry or shake it when deflated, the bladder can move in the sheath and cause a fold, potentially causing hernia/explosion during the next inflation.
- **Above all, do not overinflate your wing. The manometer is only an indicator.**
- **Please note that the larger your wing, the less pressure it requires to obtain the same rigidity: a wing with a large leading edge will require much less pressure than a wing with a small leading edge to obtain the same rigidity.**

**BUT... WINGS CAN BE FIXED!**

- If your central strut or leading edge is punctured, you can replace it by ordering a new bladder on our website [GONG-GALAXY.com](http://GONG-GALAXY.com)
- If the fabric of your wing is damaged, you can have it repaired by a sailmaker.

**To be light and pleasant in navigation, your wing must imperatively be designed from light and thin materials. It is therefore a material that must be used with care!**

**The GONG wings are not more fragile than any other wing: on the contrary!**

## ▶ OVERVIEW OF THE NEUTRA RH



- ① - Leading edge
- ② - Canopy
- ③ - Leash attachment
- ④ - Rigid handles with GFS

- ⑤ - Ears/Tips
- ⑥ - Trailing edge
- ⑦ - Inflation valve
- ⑧ - Deflation valve of central strut

- ⑨ - One pump system
- ⑩ - Fiber battens
- ⑪ - Inflatable central strut
- ⑫ - Transport bag



## ▶ WING INFLATION



- 1 - Unfold the wing with the leading edge facing the wind on a clear non-abrasive or sharp surface, extrado facing the ground and attached to a fixed point or secured with the pump leash. Attach your wrist leash to the leash attachment of the wing, only with the velcro attachment of the leash.

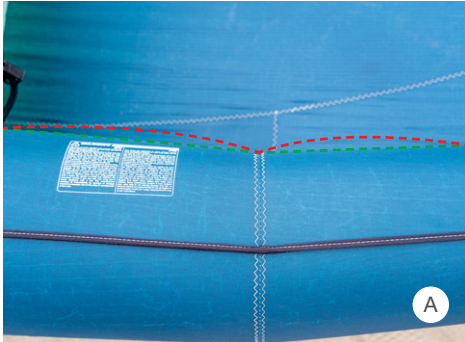


- 2 - Firmly screw the lower part of the inflation valve back on and completely screw the deflation valve back onto the central strut.
- 3 - Unscrew the upper part of the inflation valve and insert the nozzle of the pump.



- 4 - The ONE-PUMP system is what allows air to pass from the leading edge to the central strut. It must be in the open position during inflation. This position is illustrated in the picture on the left. In order to close it you have to push the flexible part back and then press the upper part down until you hear several clicks confirming the system is locked.

Open the clip of the ONE-PUMP system to allow inflation of the strut. **Never inflate the strut with the strut's valve but always with the leading edge's valve**



- 5 - **Do not overinflate your wing.** The pressure gauge is only an indicator. There are 3 check points to help you find your way through the inflation process:
- **Visual (A):** the central strut must not take any "bulges" between the reinforcements (too inflated).
  - **Tactile (B):** when you press on the wing, if it does not distort: too inflated.
  - **Auditory:** the sound, when tapping with your fingernail on the leading edge, should not be resonant (too inflated) or muffled (not enough).



- 6 - Disconnect the pump tube.



- 7 - Close the valve and cover with neoprene protector.



- 8 - Tighten the clip of the ONE-PUMP SYSTEM on the central inflatable batten and **put the neoprene protection back on so as not to damage the Wing.** In case the central strut or leading edge gets pierced during navigation, you thus retain a safety float.
- 9 - Take the pump leash off while holding the Wing so it does not get picked up by the wind.
- 10 - Turn the Wing over, intrado facing the ground, leading edge facing the wind and use your leash or sand for anchoring the Wing.

## ▶ DEFLATING AND FOLDING THE WING



- 1 - Return the dried extrado Wing to the ground, leading edge towards the wind.
- 2 - Remove the neoprene protections and unscrew the lower part of **both the inflation and deflation valves**. Be careful not to lose the cap seals.



- 3 - Fold the trailing edge then roll one end of the wing to the center, squeezing it gently to release all the air. Do the same from the other end to the central strut. Then bring the two rolled parts on top of each other.



- 4 - Fold the wing in between the two handles.



- 5 - Fit the wing in its bag with the handle of the leading edge facing up.



## ▶ REMOVING THE RIGID HANDLES



- ① - Place the unfolded and deflated wing with its extrados facing the ground, unscrew the M6x20 screws at each end of the handle then pull on the bends to extract them from their fitting.



- ② - Remove the bases from the central strut. Store them carefully.

### ASSEMBLY AND DISASSEMBLY OF HANDLES

Carry out these operations sheltered from the wind in order to prevent sand from infiltrating between parts during assembly.

⚠ **ATTENTION** : the base isn't symmetrical, the GONG logo must be positioned towards the outside of the handle.

⚠ **ATTENTION** : be sure to use the supplied M6x20 screw, a screw that is too long would damage your wing, which could lead to an explosion of the central strut during inflation.

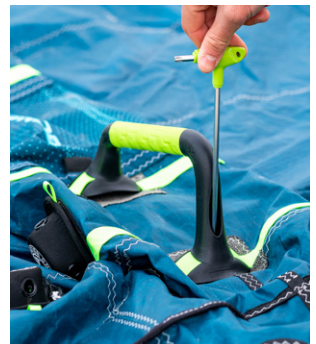
## ► ASSEMBLY OF THE RIGID HANDLES



- 1 - Place the unfolded and deflated wing with its extrados facing the ground, take the rigid handles as well as their four bases and their four M6 x 20 screws.



- 2 - Position the bases in their locations between the kevlar reinforcements of the central strut and the strap. The strap of the central strut must fit in the groove of the base, with the holes of the strap and base facing each other to allow the screw in.



- 3 - Position the handle on the bases. The strap should be caught between the two pieces. Then screw the handle onto the base using the M6x20 screw provided. Repeat the action on each side.

## ▶ REMOVING THE SOFT HANDLES



- ① - Place the unfolded and deflated wing with its extrados facing the ground, unscrew the M6x20 screws at each end of the handle then pull on the bends to extract them from their fitting.



- ② - Remove the bases from the central strut. Store them carefully.

### ASSEMBLY AND DISASSEMBLY OF HANDLES

Carry out these operations sheltered from the wind in order to prevent sand from infiltrating between parts during assembly.

⚠ **ATTENTION** : the base isn't symmetrical, the GONG logo must be positioned towards the outside of the handle.

⚠ **ATTENTION** : be sure to use the supplied M6x20 screw, a screw that is too long would damage your wing, which could lead to an explosion of the central strut during inflation.



## ► ASSEMBLY OF SOFT HANDLES



- 1 - Place the unfolded and deflated wing with its extrados facing the ground, take the soft handles as well as their four bases and their four M6 x 20 screws.



- 2 - Position the bases in their locations between the kevlar reinforcements of the central strut and the strap. The strap of the central strut must fit in the groove of the base, with the holes of the strap and base facing each other to allow the screw in.



- 3 - Fit the soft handle into the GFS adapter. Align the holes to let the screw in.



- 4 - Position the handle on the bases. The strap should be caught between the two pieces. Then screw the soft handle onto the base using the M6x20 screw provided. Repeat the action on each side.

■ DISCOVER ONLINE NOW!

**ALL YOU HAVE  
TO KNOW ABOUT  
WINGS**



**HOW TO WING**

Discover our tutorials and  
advices pages here.





## NOTICE OF VIGILANCE

For the Wings equipped with windows, to bring you more visibility and safety in your maneuvers, it is imperative that you roll it from the tips to the central strut, then fold it up, taking care not to pinch the PVC of the window. If you store your wet wing in its bag without drying it, there is a risk of color transfer between fabrics and PVC windows

## ► MAINTENANCE

- ❶ - Always inspect the condition of your Wing. Look for any holes or snags and get them fixed before they get worse.
- ❷ - Avoid rinsing your equipment with fresh water. The chlorine present in tap water can alter treatments applied to the surface of the Wing.
- ❸ - Take care not to allow water or sand to enter the Bladders during inflation/deflation.
- ❹ - Let your Wing dry in a flat position. If you hang your Wing to dry it, the bladder can move in the sheath and cause a fold, potentially causing a hernia/explosion during the next inflation. Never shake a deflated Wing.
- ❺ - Remove any excess sand before folding and storing.
- ❻ - Outside of your sessions, keep your Wing out of the sun and the moon.
- ❼ - In case of a blown leading edge or strut, use your repair kit, or consult the site **GONG-GALAXY.COM** to order the replacement part.

## ► HANDLING AND PRECAUTIONS FOR USE

- ❶ - When you move your inflated Wing, turn it extrado face down and avoid as much as possible to let the leading edge or the SPI touch on the ground.
- ❷ - Always put your Wing on a clean, unobstructed surface, without seashells, objects or plants that may cut or perforate.
- ❸ - Secure your Wing on the beach at all times (use your leash, sand, or a bag filled with sand).
- ❹ - Ifollow the inflation instructions. The risk of exploding the Wing is real, especially if handling it violently or in the waves.
- ❺ - Use your Wing equipped with a leash. The leash allows you not to lose your Wing in case of gusts, but it is not made to yank your Wing violently, especially in the waves.
- ❻ - Do not allow your Wing to get carried away by a wave, and if this happens, do not pull on the leash. The weight and power of the water is phenomenal, if you generate extra traction in the opposite direction, you increase the risk of tearing open your Wing.
- ❼ - Do not let the Wing get stuck on the water when you pump or when you launch. Do not bend it.
- ❽ - In case of fall in foil, do not fall on the Foil and do not let your Wing fall on it. A stab, or a front wing of foil will inevitably pierce your Wing.
- ❾ - Do not let a board equipped with a foil or fins, drag across your Wing. Failure to do so will definitely result in damage to the Wing.
- ❿ - When you need to pass the white water, keep the Wing out of the water 100% of the time. Never put your Wing in the waves, keep it in the air as much as possible. Hold the downwind handle and the front strap

to get through the waves.

- 11 - Inspect your leash before and after each session and change it regularly. Even a small notch can lead to a break.
- 12 - Your wing is an ultra-versatile product that could be used on land with skateboards, rollerblades, mountainboards, etc... It is not intended to be rubbed on hard or abrasive surfaces though. GONG SUP 1 cannot be held responsible for wear related to land use.

## ► SAFETY AND COMMON WATER SENSE

- 1 - You must check the wind range of your wing and adapt it to your actual and real abilities. Never underestimate the pulling force of your Wing. Even a beginner's wing can develop a significant and non controllable pulling force by the user.
- 2 - When practicing, be aware of weather forecasts. Avoid strong winds and do not sail if there are heavy gusts. Do not use your Wing with offshore winds unless you have a security back-up plan on the water. The perfect conditions to practice are a crosswind against the shore and a steady 15-25 knots force.
- 3 - For the first sessions, and when you do not yet read well wind ranges and forecasts: be alert on high wind range and do not sail if you do not have the adapted Wing. You take risks for you but also for your gear.
- 4 - Use your Wing in a safe environment. Take the necessary time to learn how to handle the equipment under optimum safety conditions.
- 5 - Do not overestimate your abilities. Make sure you are in a good physical condition and do not have medical contraindications. Misuse can cause serious injury or death to the practitioner or others.
- 6 - Do not use your Wing in a shorebreak or waves that are too powerful.
- 7 - When sailing, constantly check the water in front of you to avoid any collision or non-respect for the rules of priority at sea. Keep in mind that you are potentially dangerous for yourself and for others.
- 8 - Be extremely careful if you sail with your Wing and a board equipped with a foil. GONG SUP 1 declines any responsibility in the event of damages caused by the improper use of the wing or by imprudence.
- 9 - GONG strongly advises you to subscribe to an insurance covering the practice of Wing foil.
- 10 - Equip yourself with protections: helmet, leash, impact vest... Too much is better than not enough!
- 11 - The use of the Wing outside the marine environment is your responsibility (skate, ski, snow...)
- 12 - The Wing is not a parachute or a hang glider!
- 13 - When using your wing, always have common sense, respect nature, and try to help others with caution when they are in trouble.
- 14 - All our wings are equipped with an identification label to fill in your details in accordance with the legislation in force.

This list of recommendations is not exhaustive and does not replace knowledge and a serious study of the rules of safety and navigation at sea. The foil in particular is a dangerous sport which cannot be improvised.

ANY QUESTIONS ? Contact our team  
[gong-galaxy.com/en/help-contact/](https://gong-galaxy.com/en/help-contact/)



## ▶ GENERAL RULES CONCERNING THE PRACTICE OF FOIL

For your safety, do not use this product until you have read and understood these warnings and instructions and, above all, follow them. The practice of Foil involves the risk of serious accidents. Improper handling of the Foil can result in cuts, serious injury or death to you or others.

A FOIL SHOULD BE USED WITH ALL THE PRECAUTIONS THAT ARE COMMON IN SURFING, KITING, OR WING RIDING, in addition to those related to the Foil. Remember that the Foil is long, sharp, and can reach high speeds. Getting hit by a Foil, or hitting a third party can have dramatic consequences. These are not toys.

**GONG** strongly recommends that you take a course for each of the Foil practices, in a school specializing in Foil learning, in order to be responsible and careful before using this product alone.

Make sure you have insurance covering the practice of Foil.

The manufacturers and suppliers of this product are not responsible for property damage or personal injury due to either simple or improper use, or excessive, competitive, or irresponsible use, of the product by the user.

### RESPECT THE RULES OF PRIORITY AND SAFETY.

Find out about the local legislation in force concerning the practice of Foil sports on the spot you are targeting. When you practice, do not forget to keep a safe distance from all obstacles, other people and boats. Stay away from swimmers and other people, including your friends, even when you consider that you have reached a sufficient level to do so.

### USE THIS PRODUCT ONLY IF YOU ARE IN GOOD PHYSICAL CONDITION AND CAN SWIM PROFICIENTLY.

Don't overestimate your strength: never go further than you can swim in the present and forecasted weather conditions. Swimming in the sea in a distress situation is much more difficult than swimming in a pool. Minors must not practice without the agreement and supervision of their legal guardian.

### KEEP UP TO DATE WITH THE WEATHER FORECAST.

It is up to you to make the decision to go out on the water or not, depending on the weather conditions observed and announced. Never Foil in stormy weather, in threatening or changing conditions.

### OBSERVE THE CURRENTS.

**TAKE INTO ACCOUNT THE HEIGHT OF YOUR MAST:** unlike surfing, SUP or Kitesurfing, it is imperative to start navigating on a body of water deep enough so that the Foil does not touch the bottom or hit a rocky area.

### PROTECT YOURSELF!

You must wear a helmet, an impact vest and ideally thick booties and a wetsuit to practice this sport.

**WHEN USING YOUR FOIL ALWAYS USE COMMON SENSE, HAVE A GOOD SENSE OF THE SEA, RESPECT NATURE, AND TRY TO HELP OTHERS WITH CAUTION WHEN THEY ARE IN TROUBLE.**

## REGULARLY CHECK AND PROPERLY MAINTAIN YOUR EQUIPMENT.

Make sure that the different parts of the Foil are tightly clamped to each other and to the Board before use. Also, check that your Foil and Board are not punctured, scratched or fissured, as this will affect its durability and your safety. We remind you that a Foil that is detached from its Board sinks immediately. **GONG** cannot be held responsible in case of loss.

For more information about the technical characteristics of the gear, its use, or questions about safety, please visit our online forum.

The **GONG-GALAXY.COM** website has written for you a summary of the rules in the HOW TO/RULES section. We ask you to read these rules carefully, for the safety and pleasure of everyone. The information contained in this notice may change at any time without notice.

### FORUM

All additional informations...



### HOW TO WING

Discover our tutorials and advices pages here.



## LEARN HOW TO IDENTIFY THE STRENGTH OF THE WIND OR EQUIP YOURSELF WITH A WIND GAUGE BEFORE DECIDING TO GO IN THE WATER OR NOT.

Force	WMO Classification	Wind (Knots)	To Wing, or not to Wing?	On the Water	On Land
0	Calm	Less than 1	Get the SUP out!	Sea surface smooth and mirror-like.	Calm, smoke rises vertically.
1	Light Air	1-3	SUP.	Scaly ripples, no foam crests.	Smoke drift indicates wind direction, still wind vanes.
2	Light Breeze	4-6	WING SUP or WING FOIL with gear for light wind and small jig.	Small wavelets, crests glassy, no breaking.	Wind felt on face, leaves rustle, vanes begin to move.
3	Gentle Breeze	7-10	WING SUP or WING FOIL light wind for all jigs with the right gear and pumping technique.	Large wavelets, crests begin to break, scattered whitecaps.	Leaves and small twigs constantly moving, light flags extended.
4	Moderate Breeze	11-16	WING SUP or WING FOIL with a big wing.	Small waves 1-4 ft. becoming longer, numerous whitecaps.	Dust, leaves, and loose paper lifted, small tree branches move.
5	Fresh Breeze	17-21	WING SUP or Perfect in WING FOIL!	Moderate waves 4-8 ft taking longer form, many whitecaps, some spray.	Small leaves in trees begin to sway.
6	Strong Breeze	22-27	WING SUP or WING FOIL = WINGTASTIC!!!	Larger waves 8-13 ft, whitecaps common, more spray.	Larger tree branches moving, whistling in wires.
7	Near Gale	28-33	WING FOIL/WING SUP be prudent use small Wing.	Sea heaps up, waves 13-19 ft, white foam streaks off breakers.	Whole trees moving, resistance felt walking against wind.
8	Gale	34-40	Danger ! Reserved for only the brave.	Moderately high (18-25 ft) waves of greater length, edges of crests begin to break into spindrift, foam blown in streaks.	Twigs breaking off trees, generally impedes progress.
9	Strong Gale	41-47	Bad Idea...	High waves (23-32 ft), sea begins to roll, dense streaks of foam, spray may reduce visibility.	Slight structural damage occurs, slate blows off roofs.
10	Storm	48-55	Nice watching the Ocean with a cup of Hot Chocolate.	Very high waves (29-41 ft) with overhanging crests, sea white with densely blown foam, heavy rolling, lowered visibility.	Lots of damage.
11	Violent Storm	56-63	Maybe watch the GONG Surfboards Youtube Channel?	Exceptionally high (37-52 ft) waves, foam patches cover sea, visibility more reduced.	Seriously lots of damage, your Insurance Agent is crying his mama...
12	Hurricane	64+	Stay home, board up windows, wait for the rapture in good company ;)	Air filled with foam, waves over 45 ft, sea completely white with driving spray, visibility greatly reduced.	Apocalypse now, Insurance Agent left the country...

## ▶ WARRANTY

### ■ TERMS OF GUARANTEE

**GONG SUP 1** guarantees this Wing against any lack of conformity for the principal buyer in accordance with articles L. 217-4 to L. 217-14 of the Consumer Code and the directives of the European Union.

#### **DEFINITION OF DEFECT OF CONFORMITY:**

- The Wing does not conform to the description given in the description.
- The Wing is unfit for the use for which it is intended.
- The Wing has a manufacturing defect, an imperfection, a bad assembly.

#### **THE GUARANTEE OF CONFORMITY DOES NOT APPLY IF:**

- You were aware of the defect at the time of purchase.
- You could not ignore the defect at the time of purchase.
- The defect results from materials that you have supplied or added.

#### **DURATION OF THE GUARANTEE:**

This Wing is guaranteed for 2 years (24 months) from the date of delivery.

#### **LIMITS OF WARRANTY:**

Despite all the attention and seriousness given to the production and control of production, no product is indestructible and we must exclude the following:

- Normal wear.
- Impacts, scratches or any other damage caused by foreign objects.
- Damage caused in the event of a collision.
- Damage caused by an excessive inflation of the Wing.
- Damage caused by a use out of a water environment.
- Overexposure to UV, sun, moon, salt, humidity outside of sessions.
- Damage caused by use other than products intended use.
- Damage caused by improper maintenance.
- Damage caused by an hydrofoil.
- Damage caused by rigging that does not respect the recommended use.
- Damage caused by use in a shorebreak or waves that are powerful.
- Damage and personal injury caused to the user when using the Wing.
- Damage and personal injury caused by the user to others while using the Wing.
- The guarantee is valid only if the product is used for wing sup, wing foil, wing surf, for leisure use and does not cover products used for hire, for teaching, or for competition and land-based activities.

Note that equipment which has been modified and that no longer conforms to its original configuration CANNOT be supported by our after-sales service.

## ■ CLAIMS PROCESS

Manufacturing defects are the only ones covered by the warranty. They are beyond our control and will have passed all the filters of our quality control. It may be for example an internal defect in the seams of the Wing. In all cases, these defects are visible after the breakage.

We kindly ask you to send us your order number, the serial number as well as decent definition photos via our contact form, [www.gong-galaxy.com/en/help-contact/](http://www.gong-galaxy.com/en/help-contact/) for a pre-expertise. Our after-sales service will process your request as soon as possible. If necessary, we will ask you to return the broken product at your expense and carefully packaged at the following address:

**GONG SUP 1**  
**19, RUE FERNAND NOUVION - ZA DE BRAIS - 44600 SAINT-NAZAIRE, FRANCE**

We will conduct an assessment to determine if your concern may be covered by the warranty. If the product is found to be defective, **GONG SUP 1** undertakes to replace the product or to cover the cost of repairs. In any, and all cases we will do our best to provide you with a satisfactory answer.









Besoin d'aide ?



Need help?



GONG SUP 1

19, rue Fernand Nouvion - ZA de Brais - 44600 Saint-Nazaire, France